



Chaos desktop installationsmanual

Innehållsförteckning

Installation	3
Systemkrav för Chaos desktop	3
Installation.....	3
Registrera användare	6
Ta del av erbjudanden på Chaos desktop support och utbildning!.....	6
Nätverksinstallation	7
Installationsfiler.....	10
Installera CAD-funktioner.....	14
Funktioner för Microstation	14
Funktioner för AutoCAD	15
Funktioner för Topocad	15
Funktioner för Revit.....	16
Återställ Chaos desktop.....	16
Inställningar för Projektwizard.....	17
Lägg till registernyckel.....	17
Registrera licens.....	18
Registrering	18
Manuell registrering.....	20
Omregistrering	22
Registrera serverlicens.....	22
Låna licens	23

Installation

Systemkrav för Chaos desktop

Systemkrav skiljer sig beroende på vilken version av Chaos desktop du ska installera, se komplett manual för aktuell versions krav på hårdvara och mjukvara. Om ni kommer använda er av licensserver finns även angivet rekommenderad version av licensserver.

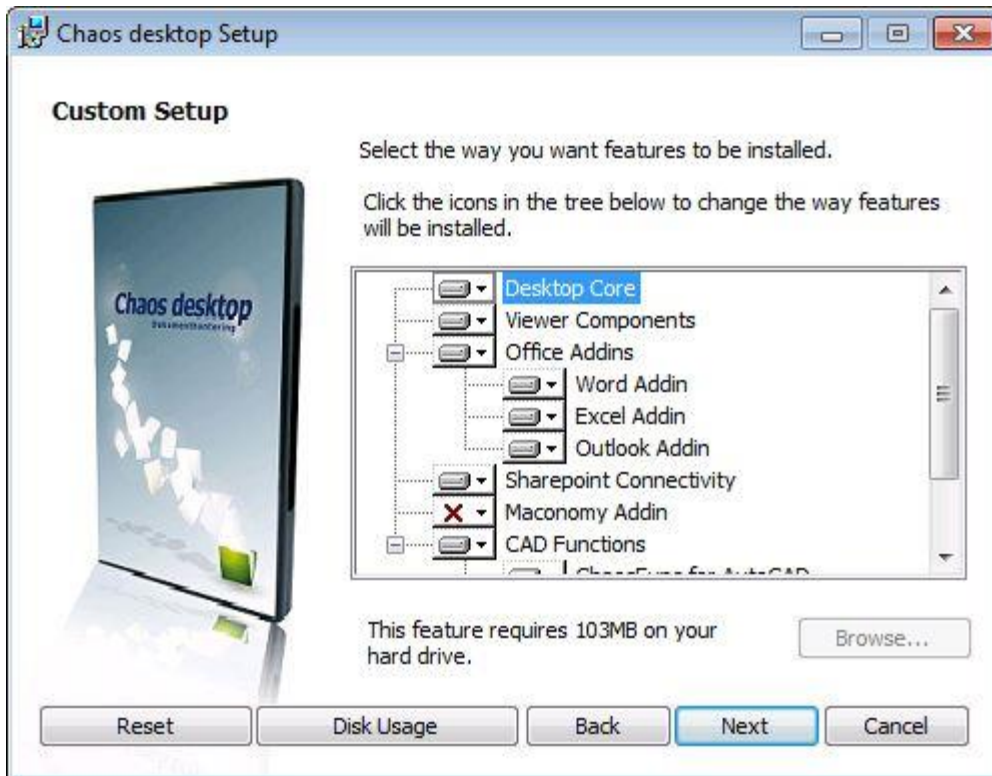
Installation

Ladda ner **Chaos desktop** från Adtollos hemsida: www.adtollo.se. Installationen kan göras på egen hårddisk eller på nätverksserver. Efter att installationen är klar ska licensen registreras, se nästa avsnitt [Licenshantering](#).

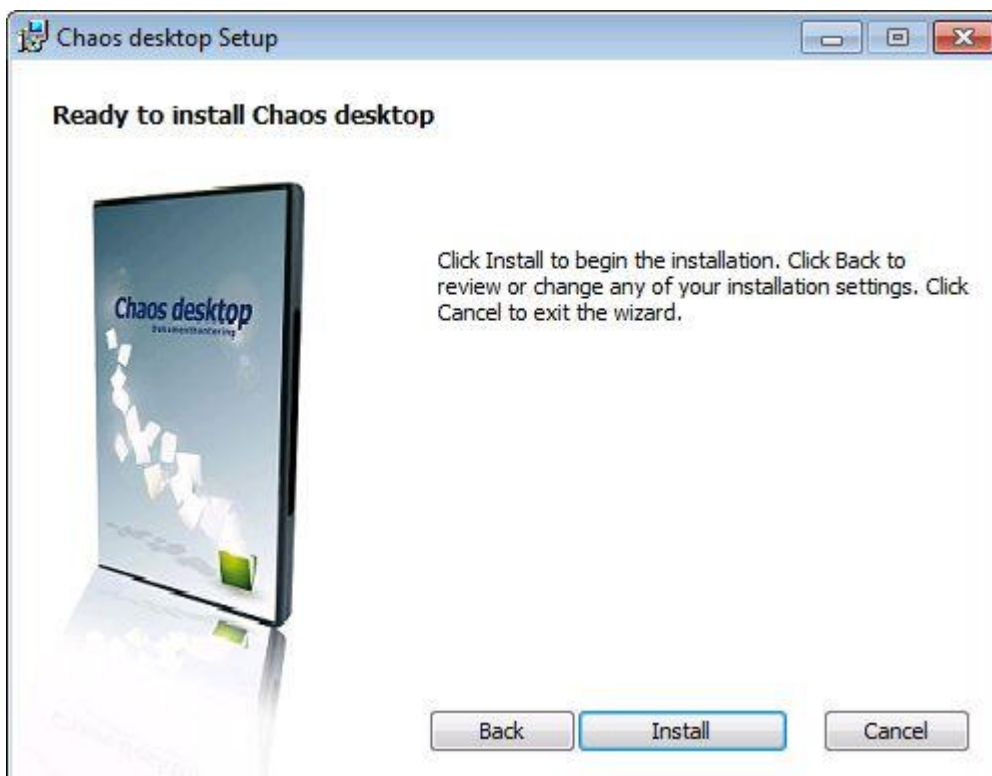
1. Dubbelklicka på filen du laddat ner från Adtollos hemsida. Följande dialog visas.



2. Klicka **Next** för att starta installationen.



3. Välj de funktioner du vill installera. Klicka **Next**. Som standard installeras alla funktioner utom **CAD Functions** och **Maconomy Addin**.



4. För att starta installationen klicka **Install**.



5. Vänta till installationen slutförs.

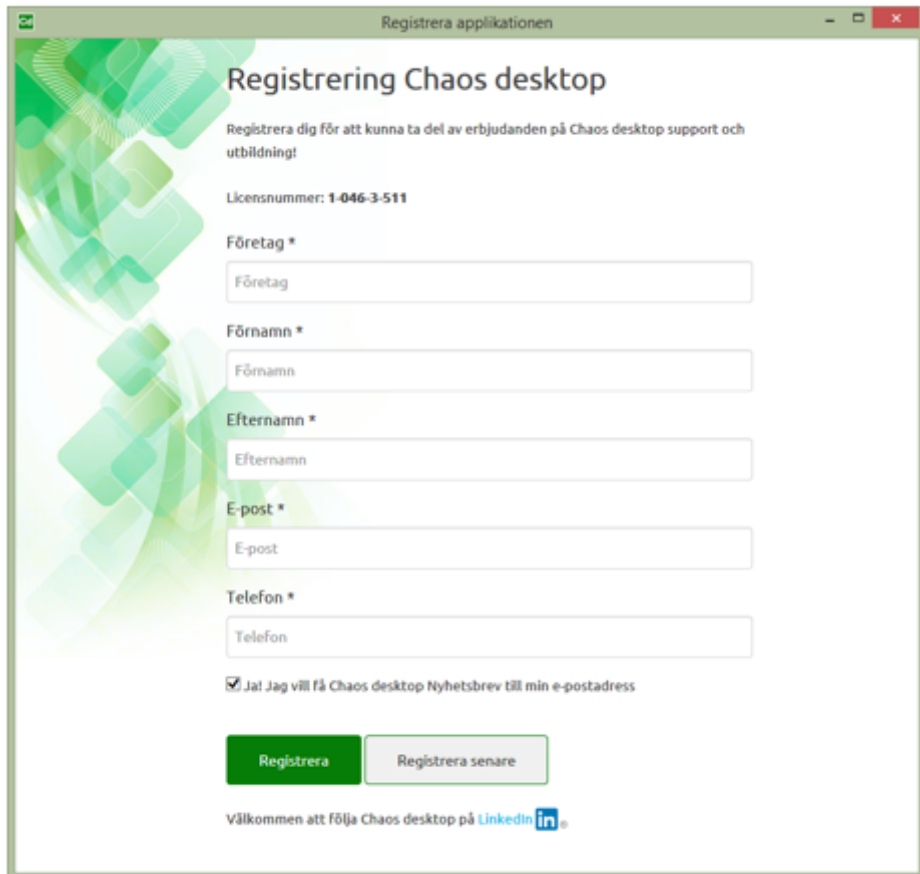


6. Installationen är klar!

Registrera användare

Ta del av erbjudanden på Chaos desktop support och utbildning!

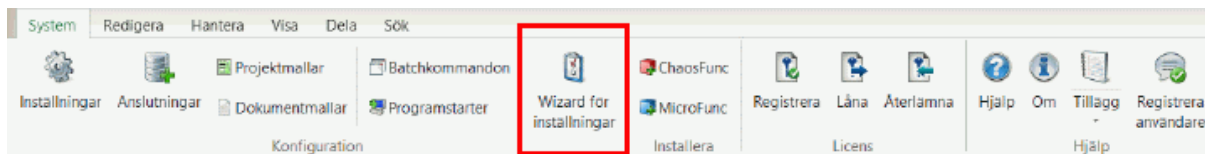
Första gången du startar Chaos desktop visas ett formulär där du kan registrera dig som användare av Chaos desktop. Som registrerad användare kan du till exempel få erbjudanden på support och utbildning. Om du vill senarelägga registreringen kan du göra det. Du kan även nå registreringen från menyfliksområdet. På fliken **System** i gruppen **Hjälp** hittar du knappen **Registrera användare**.



The image shows a web browser window titled "Registrera applikationen". The main heading is "Registrering Chaos desktop". Below the heading, there is a sub-heading: "Registrera dig för att kunna ta del av erbjudanden på Chaos desktop support och utbildning!". A license number is provided: "Licensnummer: 1-046-3-511". The form contains several input fields, each with an asterisk indicating it is required: "Företag *", "Förnamn *", "Efternamn *", "E-post *", and "Telefon *". Below these fields is a checkbox labeled "Ja! Jag vill få Chaos desktop Nyhetsbrev till min e-postadress". At the bottom of the form, there are two buttons: "Registrera" (highlighted in green) and "Registrera senare". At the very bottom, there is a footer: "Välkommen att följa Chaos desktop på [LinkedIn](#)".

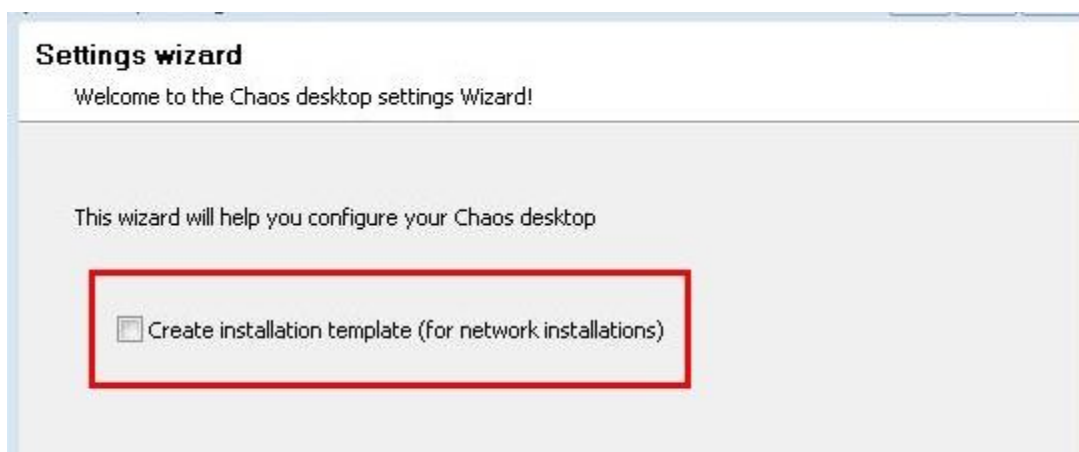
Nätverksinstallation

För nätverksinstallationer kan du skapa en installationsmall genom att först göra en lokal installation och köra **Wizard för Chaos desktop inställningar (Chaos desktop settings Wizard)** och välja **Skapa installationsmall för nätverksinstallation (Create installation template for network installations)**. Du hittar guiden på menyn, fliken **System**.



Wizard för Chaos desktop inställningar skapar en mall av en lokal installation för att den skall kunna användas för installation på ytterligare klienter. När guiden slutförts skapas följande filer:

- **install.bat** installerar programmet på klienten, den använder inställningarna från defaultsettings.reg.
- **defaultsettings.reg** innehåller de inställningar som angetts i guiden.



Se nedan för exempel på Defaultsettings.reg, install.bat och License.cslmlic (används för att registrera licensen mot licensserver).

Defaultsettings.reg

```
Windows Registry Editor Version 5.00
[HKEY_LOCAL_MACHINE\Software\Wow6432Node\Adtollo\Chaos
Desktop\Settings\General]
"LocalDocumentTemplates"="C:\\ProgramData\\Adtollo\\Chaos
Desktop\\Config\\DocTempl.xml"
"LocalProjectTemplatesPath"="C:\\ProgramData\\Adtollo\\Chaos
Desktop\\Templates\\Projects\\"
"LocalProgramStarts"="C:\\ProgramData\\Adtollo\\Chaos
Desktop\\Config\\ProgStart.xml"
"LocalProjects"="C:\\ProgramData\\Adtollo\\Chaos
Desktop\\Config\\ShortcutSettings.xml"
"LocalBatchCommands"="C:\\ProgramData\\Adtollo\\Chaos
Desktop\\Config\\BatchSettings.xml"
"LocalBatchFavorites"="C:\\ProgramData\\Adtollo\\Chaos
Desktop\\Config\\BatchFavorites.xml"
"LocalSynchronizations"="C:\\ProgramData\\Adtollo\\Chaos
Desktop\\Config\\Synchronizations.xml"
"LocalDigiTejpMarkings"="C:\\ProgramData\\Adtollo\\Chaos
Desktop\\Config\\DigiTejpLocal.xml"
```

```

"ExcludeExtensions"=""; bak"
"ExcludeExtensionsActive"=dword:00000001
"ReportXMLEncoding"="UTF-8"
"DragDropEnabled"=dword:00000000
"IncludeModels"=dword:00000000
"SelectEntireRow"=dword:00000001
"NonNumericalSort"=dword:00000000
"UpdateFoldersEverytimeOpened"=dword:00000000
"CommonDocumentTemplates"=""
"CommonProjectTemplatesPath"=""
"CommonProjectRoot"="C:\\ProgramData\\Adtollo\\Chaos Desktop\\Project"
"CommonProgramStarts"=""
"CommonProjects"="C:\\ProgramData\\Adtollo\\Chaos
Desktop\\Config\\CommonSettings.xml"
"CommonBatchCommands"=""
"CommonDigiTejpMarkings"="C:\\ProgramData\\Adtollo\\Chaos
Desktop\\Config\\DigiTejpCommon.xml"
"CommonAdditionalHelpFiles"="C:\\Program Files (x86)\\Adtollo\\Chaos
Desktop\\egen hjälpfil.txt"
[HKEY_LOCAL_MACHINE\\Software\\Wow6432Node\\Adtollo\\Chaos
viewer\\PrintSettings]
"Local"="C:\\ProgramData\\Adtollo\\Chaos
Desktop\\Config\\PrintSettings.xml"
"Common"=""
[HKEY_LOCAL_MACHINE\\Software\\Wow6432Node\\Adtollo\\Chaos
viewer\\SaveAsSettings]
"Local"="C:\\ProgramData\\Adtollo\\Chaos Desktop\\Config\\ConvSettings.xml"
"Common"=""
[HKEY_LOCAL_MACHINE\\Software\\Wow6432Node\\Adtollo\\Chaos viewer\\ViewSettings]
"Common"=""
[HKEY_LOCAL_MACHINE\\Software\\Wow6432Node\\Rasterex\\RxFilters\\RxFilterACAD]
"FontFolders"="C:\\ProgramData\\Autodesk\\ApplicationPlugins\\ChaosFunc.bundle\\Contents\\Resources\\Fonts"
"UseDefaultFont"=dword:00000001
"DefaultFont"="C:\\ProgramData\\Autodesk\\ApplicationPlugins\\ChaosFunc.bundle\\Contents\\Resources\\Fonts\\ISO.SHX"
[HKEY_LOCAL_MACHINE\\Software\\Wow6432Node\\Adtollo\\Chaos
Desktop\\Settings\\Additional\\]
"FileLogging"=0
"WinlinksRoot"="CSIDL_PROFILE"
"ResetAtEnd"=0
"ParmenURL"="www.iBinder.com"
"WaitTimeAfterAcadStart"=700000

```

install.bat

```

@ECHO OFF
REM
REM Installation av Chaos desktop
REM
REM
REM Exempel:
REM -----
REM desktop32_700312.msi /qb LICENSENUMBER=<licensenummer>
LICENSESERVER=<servernamn> LICENSESERVERPORT=<licensserverport>
REM
REM Där "/qb" betyder, tyst installation med "progressbar"
REM
if not exist DefaultSettings.reg goto error
REM Kör installationen utan val

```



```

start /wait Desktop32_810318.msi /qb LICENSENUMBER=1-234-5-678
LICENSESERVER=server LICENSESERVERPORT=4400
REM Importera inställningar (skapa reg-fil och avkommentera raden nedan
för att importera inställningar).
regedit /s DefaultSettings.reg
goto end
:error
echo Hittar ingen konfiguration!
pause
goto end
:end

```

license.cslmic

```

[License]
Product=Chaos desktop
Version=6.0
LicenseNumber=1-234-5-678
[Settings]
LicenseServer=server
LicenseServerPort=4400

```

Parametrar för installation av CAD-funktioner

För att installera msi med Chaos desktops tillägg för AutoCAD, Revit och Microstation kan följande parametrar användas vid installation: CHAOSFUNC=1, REVIT=1 och MICROFUNC=1.

InstallCadFunctions.bat

```

msiexec /i "Desktop32_800317.msi" CHAOSFUNC=1 REVIT=1 MICROFUNC=1 /L*V
"C:\Temp\Desktop32_800317.log"
pause

```

Övriga inställningar i registret

Det går att ange följande tilläggsinställningar i registret under
[HKEY_CURRENT_USER\Software\Adtollo\Chaos Desktop\Settings\Additional]

"FileLogging"=dword:00000000	Slå på logging genom att ange FileLogging=1
"ParmenURL"="www.ibinder.com"	Ange webbadress till iBinder Pärmen
"WaitTimeAfterAcadStart"=dword:00002710	Ange hur länge Batch ska vänta efter uppstart av AutoCAD.
"WinLinksRoot"="CSIDL_PROFILE"	

Det går även att ange egen text för dialogen när man skapar projekt i registret under
[HKEY_CURRENT_USER\Software\Adtollo\Chaos Desktop\Settings\ProjWizard]

```

"ProjNameLabel"=""
"ProjNumberLabel"=""

```

Installationsfiler

Med i Chaos desktop följer ett antal mallar, konfigurationsfiler och installationsfiler. De finns i följande mappar:

C:\Program Files (x86)\

- C:\Program Files (x86)\Adtollo\Chaos Desktop\Reports
- C:\Program Files (x86)\Adtollo\Chaos Desktop\Script
- C:\Program Files (x86)\Adtollo\Chaos Desktop\Symbols

C:\ProgramData\

- C:\ProgramData\Adtollo\Chaos Desktop\Config
- C:\ProgramData\Adtollo\Chaos Desktop\Templates\Documents
- C:\ProgramData\Adtollo\Chaos Desktop\Templates\Projects
- C:\ProgramData\Adtollo\Chaos Desktop\Templates\DigiTejp

Användardata sparas per användare i följande mappar:

C:\Users\[användarnamn]\AppData\Roaming\Adtollo\Chaos Desktop\

C:\Users\[användarnamn]\Documents\Adtollo\Chaos Desktop\

Här nedan följer en förklaring över medföljande konfigurationsfiler.

Mappen Config	Beskrivning
BatchFavorites.xml	Innehåller konfiguration för batchfavoriter.
Batchsettings.xml	Innehåller konfiguration för batch.
BH90.cs	Attributkonfiguration för bygghandling 90. Denna fil pekar på symbol för namnruta respektive revidering samt innehåller en koppling mellan attribut och metadatanamn.
BH90_Microstation.cs	Attributkonfiguration för Microstation.
CommonSettings.xml	Konfiguration för gemensamma genvägar.
ConvSettings.xml	Konfigurering av förvald konverteringsmetod.
DigiTejpCommon.xml	Innehåller konfiguration för DigiTejp (Gemensamma).
DigiTejpLocal.xml	Innehåller konfiguration för DigiTejp (Lokala).
DigiTejpProject.xml	Innehåller konfiguration för DigiTejp (Projekt).
DocTempl.xml	Innehåller namn på medföljande mallar för att skapa ritningsdefinitionsfiler enligt bygghandling 90, Trafikverket 2003:54 och 2012:063.
PrintSettings.xml	Skrivarinställningar.
ProgStart.xml	Ett urval programstarter som kan användas för test eller för att bygga vidare på.
SharepointMapping.xml	Innehåller mappningar till SharePoint
ShortcutSettings.xml	Innehåller projekt som syns under lokala genvägar.
Synchronizations.xml	Innehåller synkroniseringskonfiguration
Trafikverket.cs	Attributkonfiguration för Trafikverket.

TRV_namnruta.cs	Attributkonfiguration enligt Trafikverket 2012:063 rev 2014-01-20.
VV_ViewSettings.xml	Inställningar för förhandsgranskning (viewer).
Trafikverket_2003_54.cs	Attributkonfiguration enligt Trafikverkets publikation 2003:54
TRV_JV.cs	Attributkonfiguration för Trafikverket Järnväg.

Se mer om attributhantering under [Projektkonfiguration - attribut](#).

Mappen Reports	Beskrivning
ReportSchema.xsd	

Mappen Script	Beskrivning
Mappen script innehåller scriptfiler som kan användas i kombination med programstarter och använder i sin tur Chaos LISP-funktioner till AutoCAD - Chaosfunc.	
makemetadata.scr	Scriptfil
mdread.scr	Scriptfil
mdwrite.scr	Scriptfil
meta_layout_read.scr	Scriptfil
meta_layout_write.scr	Scriptfil
plottaR2002.scr	Scriptfil
plottaR2002metadata.scr	Scriptfil
remaketadata.scr	Scriptfil
updBH90.scr	Scriptfil
updnamnruta.scr	Scriptfil
xrelpath.scr	Scriptfil

Mappen Symbols		Beskrivning
Mappen <i>Symbols</i> innehåller symbolfiler som används i kopplingen för attribut.		
Symbols\BH90\	Namnruta.dwg + Revtag.dwg	Symbol (block) som används i Bygghandling 90.
Symbols\	History.DWG + Stamp.dwg	
Symbols\2003_54\	Namnruta.dwg + Revtag.dwg	Symbol (block) som används i Trafikverket 2003.
Symbols\2012_63\	Trv_Namnruta.dwg + Trv_Revtag.dwg	Symbol (block) som används med projektkonfiguration för Trafikverket 2012
Symbold\TRV_JRV	Trv_Namnruta.dwg + Trv_Revtag.dwg	Symbol (block) som används med projektkonfiguration för Trafikverket Järnväg.

Mappen Templates\Documents	Beskrivning
Mappen innehåller mallar för ritningar och förteckningar och även distributionslista.	
bh90.dwg	<i>Ritningsdefinitionsfil A1</i> , enligt bygghandling 90. Innehåller ritningsstämpel som är kopplad till medföljande "BH90 projektkonfiguration".
bh90.dgn	<i>Ritningsdefinitionsfil A1</i> , Microstation. Kopplad till medföljande projektkonfiguration för Bygghandling 90.
BH90_Ritningsförteckning.doc	Exempel på ritningsförteckning i Word som är anpassad till medföljande "BH90 projektkonfiguration".
distributionslista.txt	Exempel på distributionslista för e-post.
Swedavia_A1.dwg	Mall för Swedavia.
Swedavia_RF.docx	Mall för Swedavia.
Trafikverket_A1_Ritdef.dwg	<i>Ritningsdefinitionsfil A1</i> , enligt Trafikverket 2003:54. Innehåller ritningsstämpel som är kopplad till medföljande Trafikverks-projektkonfiguration 2003:54.
Trafikverket_ritningsförteckning.doc	Exempel på ritningsförteckning till medföljande projektkonfiguration för Trafikverket 2003:54.
Trv_Ritdef_A1.dwg	<i>Ritningsdefinitionsfil A1</i> , enligt Trafikverket 2012:063 rev 2014-01-20. Innehåller ritningsstämpel som är kopplad till medföljande Trafikverks-projektkonfiguration, <i>TRV_namnruta_2012_063_rev_2014_01_20</i> .
TRV_JV_A1.dwg	<i>Exempel på Ritningsdefinitionsfil A1</i> . Ritningsstämpel som är kopplad till medföljande Trafikverks-projektkonfiguration, <i>Trafikverket Järnväg TDOK 2015_0382</i> .

Mappen Templates\Projects	Beskrivning
Mappen innehåller projektkonfigurationer (xml-fil och eventuell mappstruktur)	
BH90_Microstation	Projektkonfiguration för Microstation enligt Bygghandling 90.
Bygg	Mappstruktur för Byggprojekt.
Bygghandling 90	Projektkonfiguration enligt Bygghandling 90.
Swedavia_XXX	Mallar för Swedavia.
Tomt projekt	Exempel för att skapa ett tomt projekt utan metadata.
Trafikverket	Mappstruktur för Trafikverks-projekt.
Trafikverket 2003_54	Projektkonfiguration för Trafikverket.
Trafikverket 2012_063_med_namnkonvention	Projektkonfiguration Trafikverket med namnkonvention.
Trafikverket 2012_063_utan_namnkonvention	Projektkonfiguration Trafikverket utan namnkonvention.

Trafikverket Järnväg TDOK 2015_0382	Projektkonfiguration för Trafikverket.
Ärendehantering	Exempel på projektkonfiguration för ärendehantering.

Mappen Templates\DigiTejp	Beskrivning
Mappen innehåller dxf-filer som kan användas i DigiTejp-märkningar.	
adtollo.dxf	Exempel på dxf-fil med metadatokoppling.
gfkrel01.dxf	Exempel på dxf-fil med metadatokoppling.
tvhkbt01.dxf	Exempel på dxf-fil med metadatokoppling.
tvhkvut1.dxf	Exempel på dxf-fil med metadatokoppling.
tvvst001.dxf	Exempel på dxf-fil med metadatokoppling.

Installera CAD-funktioner

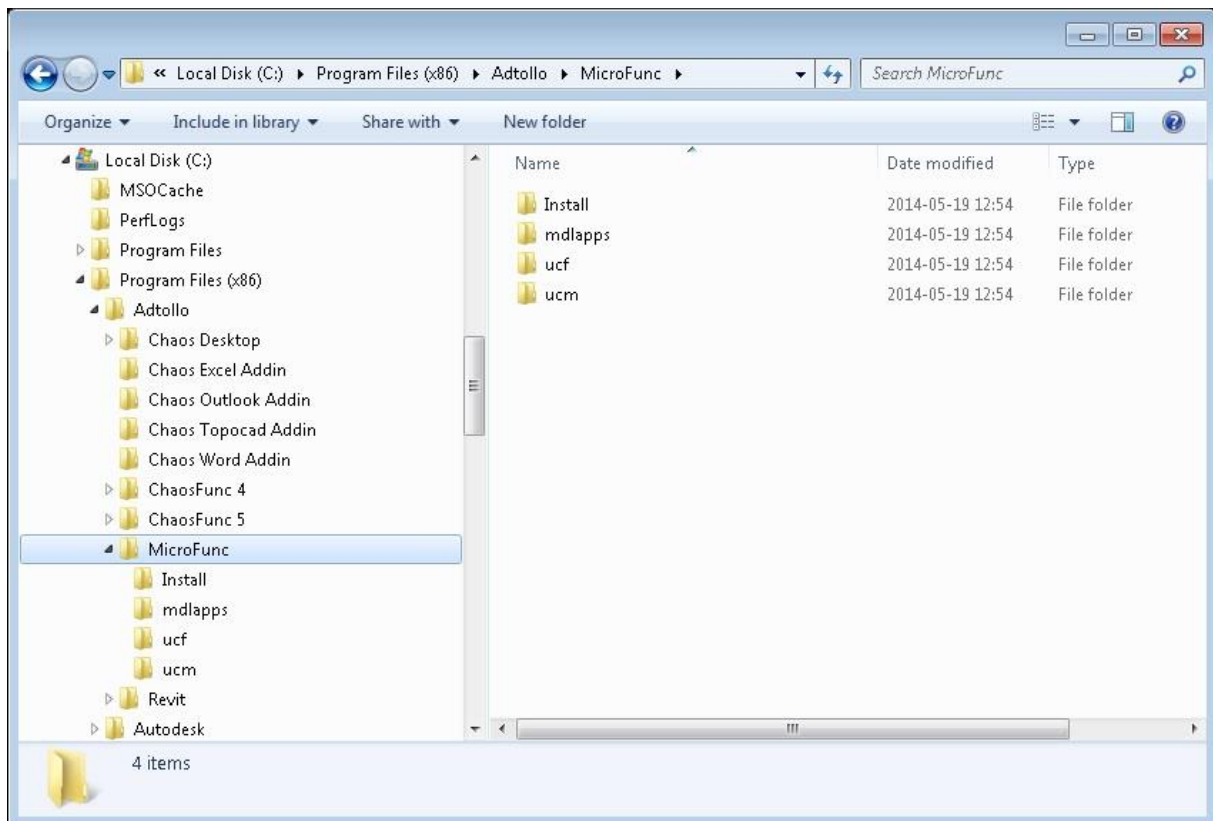
Chaos desktop har stöd för flera CAD-program. Du kan välja att installera dem med Chaos desktop.

- Microstation
- AutoCAD
- Topocad
- Revit

Funktioner för Microstation

Vid installation kan du välja att installera CAD-funktioner i Microstation. Installationen kan även göras i efterhand från Chaos desktop. För att installationen i Microstation skall bli rätt krävs att Microstation är installerat lokalt. Många användare har filer på ett gemensam plats på servern, till exempel .ucm-filer. Det innebär att man måste göra en manuell installation av Microstation-kopplingen. Se nedan hur detta går till.

Efter installation finns filer för Microstation i mappen MicroFunc.



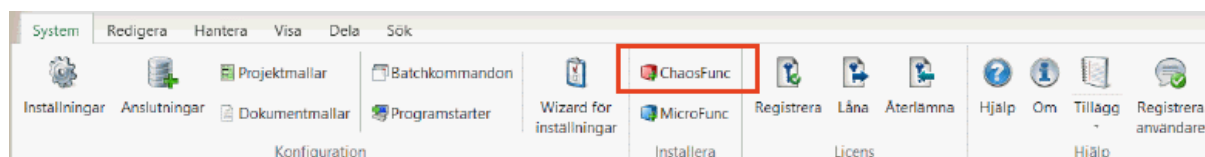
Efter installation så ligger även dessa filer i Microstation-strukturen. **Mdlsapps\chaos.ma** hamnar i **C:\Program\Bentley\Program\MicroStation\mdlapps**. Ucf-filer (ucf\chaos.ucf, ucf\chaos_mdread.ucf och ucf\chaos_mdwrite.ucf) hamnar i **C:\Program\Chaos systems\MicroFunc\ucf**. Ucm-filer (ucm\chaosdesktop.ucm, chaosdesktop_mdread.ucf och chaosdesktop_mdwrite.ucm) hamnar i **C:\Program\Bentley\Workspace\System\ucm**.

Det medföljer två programstarter för **mdread** och **mdwrite** i Chaos desktop.

Filnamn	Innehåll	Kommentar
chaos.ma		Programfilen som skall ligga i den mapp ni använder för mdl-applikationer.
chaos.ucf	MS_INIT = chaosdesktop.ucm	
chaosdesktop.ucm	KEY 'mdl load chaos'	Troligtvis har ni andra ucm- och/eller ucf-filer som körs vid uppstart. Enklast är då att klippa KEY 'mdl load chaos' i dessa för att få applikationen att laddas vid uppstart.
chaos_mdread.ucf	MS_INIT = chaosdesktop_mdread.ucm	
chaosdesktop_mdread.ucm	KEY 'mdl l chaos' KEY 'mdread' KEY 'exit' END	
chaos_mdwrite.ucf	MS_INIT = chaosdesktop_mdwrite.ucm	
chaosdesktop_mdwrite.ucm	KEY 'mdl l chaos' KEY 'mdwrite' KEY 'exit' END	

Funktioner för AutoCAD

Du kan välja att installera ChaosFunc vid installation av Chaos desktop. Du kan även installera ChaosFunc via meny i Chaos desktop. Installation av ChaosFunc sker **inte** automatiskt vid installation av Chaos desktop.



Funktioner för Topocad

För att arbeta med Topocad-dokument i Chaos desktop ska följande filer registreras:

C:\Program Files (x86)\Common Files\Adtollo\Topocad Shared\RxFILTER_Topocad.dll
C:\Program Files (x86)\Common Files\Adtollo\Topocad Shared\SysFiles.dll

1. Öppna ett kommandofönster (kör som administratör).
2. Gå till mappen C:\Program Files (x86)\Common Files\Adtollo\Topocad Shared
3. Skriv regsvr32 RxFILTER_Topocad.dll (enter) (ok)
4. Skriv regsvr32 SysFiles.dll (enter) (ok)

```
Administrator: Kommandotolken

Directory of C:\Program Files (x86)\Common Files\Adtollo\Topocad Shared

2013-10-18 16:39 <DIR> .
2013-10-18 16:39 <DIR> ..
2007-01-10 16:10      65 536 NCSnet.dll
2007-01-10 16:31      1 257 472 NCSEcw.dll
2007-01-09 14:10      143 360 NCSUtil.dll
2013-03-27 08:30      145 696 RxFilter_Topocad.dll
2006-08-31 15:04      1 437 696 sid2raw.exe
2013-03-26 15:46      667 648 smt.dll
2013-03-26 15:56      196 608 SysFiles.dll
2013-03-27 08:28      6 889 472 TDDoc.dll
2013-03-27 08:28      2 490 368 TKrn1.dll
1995-04-11 18:08      13 653 Topocad.tfo
1995-04-11 18:08      11 627 Topocadf.tfo
2013-03-27 08:28      1 257 472 TRoad.dll
2013-03-27 08:28     16 764 928 TXDoc.dll
          13 File(s)      31 341 536 bytes
          2 Dir(s)     52 929 269 760 bytes free

C:\Program Files (x86)\Common Files\Adtollo\Topocad Shared>regsvr32 RxFilter_Top
```

Funktioner för Revit

Chaos desktops CAD-modul innehåller även ett tillägg till Autodesk Revit (2011-2015). Vid installation kan du välja att installera CAD-funktioner i Revit.

Återställ Chaos desktop

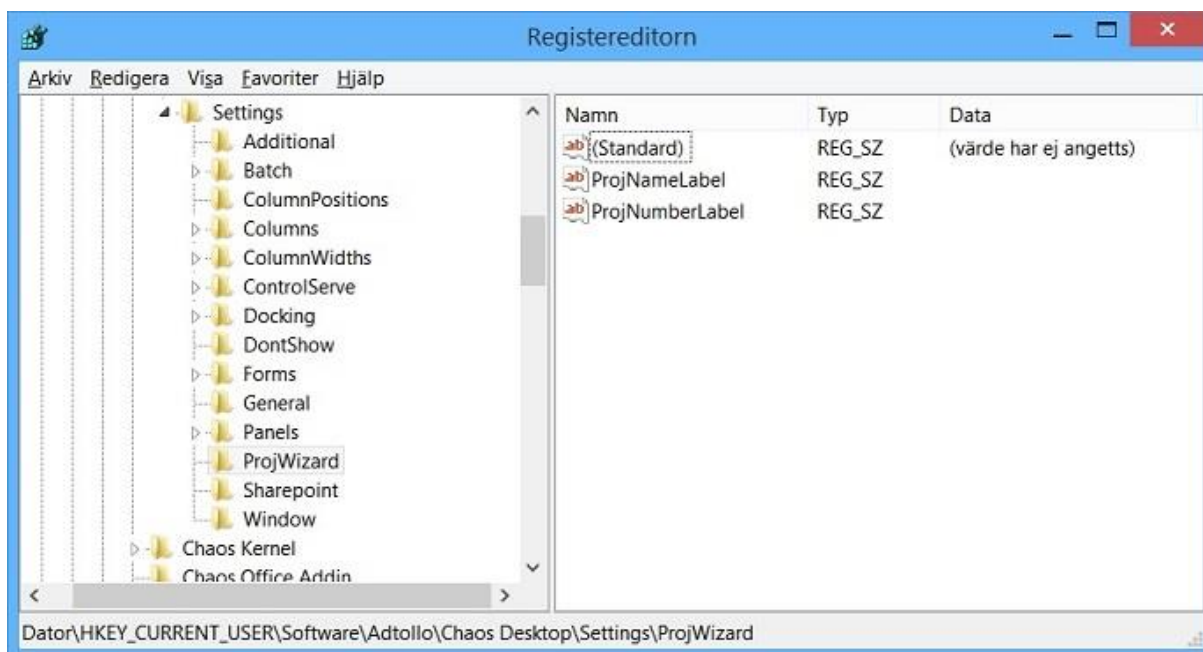
Programmet **Reset** ligger utanför Chaos desktop och kan användas för att återställa fönsterplaceringar och registernycklar. Detta kan behövas om programmet inte startar eller om tillägg i Office inte fungerar som förväntat. Du hittar programmet under **Start** → **Adtollo** → **Reset**. Det går även att återställa Chaos desktop med funktionen **Återställ layout** under menyflik **Visa**.

Inställningar för Projektwizard

Rubriktexterna i guiden för att skapa projekt är konfigureringsbara. De kan ställas in genom att lägga till en registernyckel. Gör man en ny installation där datorn inte haft Chaos desktop innan så skapas nycklarna. Vid uppgradering av befintlig Chaos desktop så måste nycklarna skapas manuellt.

Lägg till registernyckel

1. Öppna **Registereditorn**.
2. Gå till Dator\HKEY_CURRENT_USER\Software\Adtollo\Chaos desktop\Settings\ProjWizard\
3. Lägg till ProjNumberLabel (Typ = REG_SZ) och fyll i den text du önskar ska visas i dialogen.
4. Lägg till ProjNameLabel (Typ = REG_SZ) och fyll i den text du önskar ska visas i dialogen.

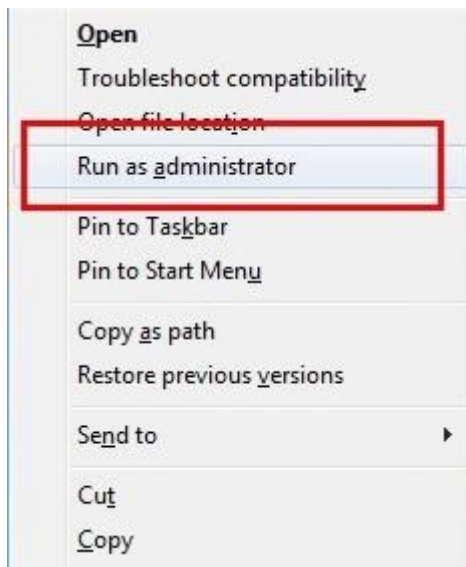


Registrera licens

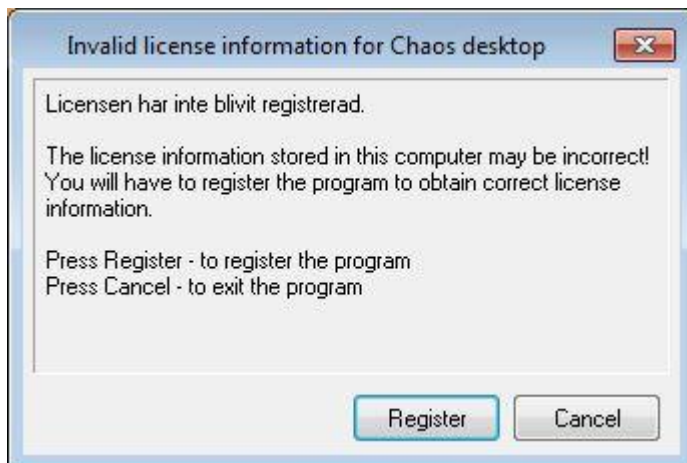
Efter att installationen av Chaos desktop är slutförd måste programmets licens registreras. Vid den första programstarten kommer ett meddelande visas att programmet inte har blivit registrerat. För att registrera Chaos desktop måste du köra programmet som administratör. Det gör du genom att högerklicka på Chaos desktop-ikonen och välj **Kör som administratör** (Run as administrator). Om datorn ej är ansluten till internet går det att göra en manuell registrering. Det går även att köra Chaos desktop antingen som demoversion eller som utvärderingsversion.

Registrering

1. Håll nere SHIFT på tangentbordet och högerklicka på Chaos desktop-ikonen och välj **Kör som administratör** (Run as administrator).



2. Klicka **Register**.



3. Välj Online-registrering. Klicka **Next**.



4. Ange din registreringskod och klicka **Next**. Registreringskod finns på ditt licensbevis, den består av ett unikt nummer + sista delen av serienumret.



5. Registreringen är klar.

Manuell registrering

1. Håll nere SHIFT på tangentbordet och högerklicka på Chaos desktop-ikonen och välj **Kör som administratör** (Run as administrator).
2. Klicka **Register**.
3. Välj manuell registrering och klicka **Next**.



4. Välj **Print registration form**. Klicka **Next**.

Chaos desktop registration

Manual Registration

Select which step in the manual registration you want to perform, and press the Next key to continue with the registration.

- Print registration form.
This is the first step in the manual registration. Here you will enter basic license information and then print the License Registration Form that you can fax or mail to your software dealer.
- Enter license information.
This is the last step in the manual registration. Here you will enter the license information that you receive after sending in the License Registration Form.

< Prev Next > Cancel

5. Fyll i uppgifterna och skriv ut uppgifterna - sker med automatik. Delge oss dessa uppgifter via fax eller e-post.

Chaos desktop registration

Enter Registration Information 1 of 3

Enter your license number and name, then press the Next button to continue.

License number: *

Title:

First name: *

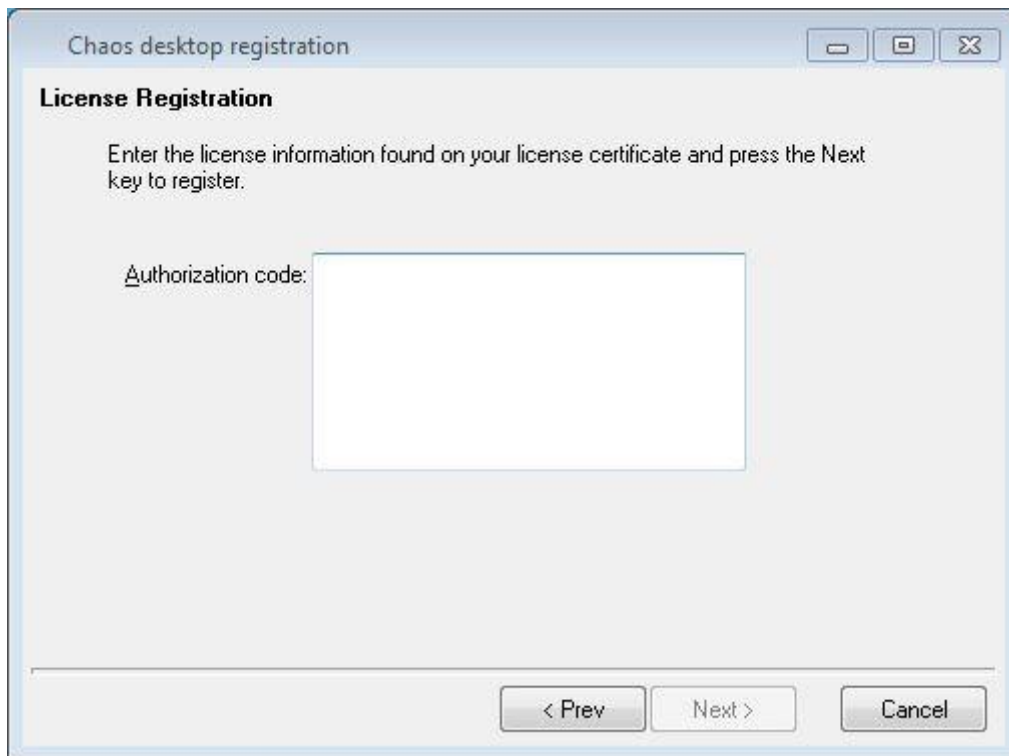
Midle name:

Last name: *

* = required field

< Prev Next > Cancel

6. Efter detta får du tillbaks uppgifter om auktorisationskod, dessa anges i rutan **Authorization code** nästa gång du kör manuell registrering.



7. Registreringen är klar.

Omregistrering

Under fliken **System** finns det möjlighet att registrera om licensen. Klicka **System** → **License** → **Registrera...**

Registrera serverlicens

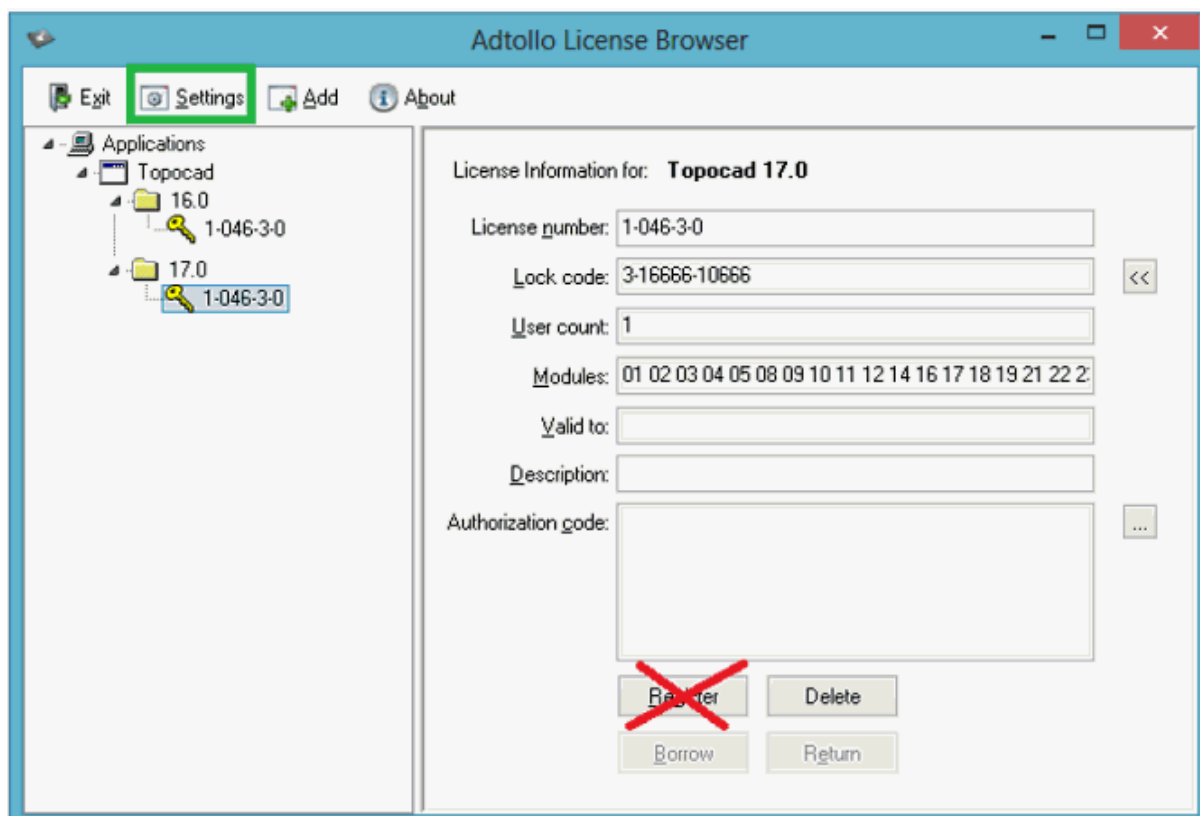
Installera licensserver

Hämta licensservern på Adtollos hemsida, inklusive dokumentation. Varje arbetsstation i nätverket pekar sedan på er licensserver istället för att registreras var för sig mot oss.

Anslutning av klient till server

Med programmet **License Browser** ansluter klienterna till er licensserver. För att detta ska fungera måste du ange servernamn och licensnummer.

1. Starta **License Browser** som administratör på klienten: C:\Program\Delade filer\Adtollo\License Manager\licensebrowser.exe
2. Klicka på **Settings**.
3. Ange servernamnet på er licensserver under rubriken **License Server**. Klicka **OK**.
4. Markera rätt version och klicka på **Add**.
5. Välj "Chaos desktop" och rätt version.
6. Markera den gula nyckeln som skapats och skriv in licensnummer (**Licens number**).
7. Klart. Du kan nu stänga programmet.



Anslutning kan också ske med hjälp av en textfil, som läggs på varje klient.

Exempel på licensfil

```
[License]
Product= Chaos desktop
Version= 6.0
LicenseNumber= 1-234-5-678
[Settings]
LicenseServer= servernamn
LicenseServerPort= 4400
```

Byt ut värdet efter LicenseNumber, LicenseServer och ev LicenseServerPort mot värden för det aktuella installationen. För att installera licensen dubbelklicka på filen (Öppna med **License Browser**). Ett meddelande visas som bekräftar att installationen av licensen är klar.

Låna licens

Funktionen **Låna licens** (Checka ut licens) ger möjlighet för en användare att låna en nätverkslicens från licensservern. Licensen kan lånas max ett år i taget. Funktionen är endast tillgänglig när datorn kör en Chaos desktop nätverkslicens.

Funktionen finns på fliken **System** → **Licens** → **Låna**.

När dialogrutan **Låna licens öppnas** visas slutdatum för licensen.