



# **Chaos desktop installationsmanual**

**Version 8.0**

## Innehållsförteckning

Systemkrav för Chaos desktop 8.0 .....	3
Singellicens.....	4
Installera Chaos desktop .....	4
Registrera licens .....	6
Manuell registrering .....	7
Installera CAD-funktioner .....	9
Funktioner för Microstation.....	9
Funktioner för AutoCAD .....	9
Funktioner för Topocad .....	9
Funktioner för Revit .....	9
Nätverksinstallation .....	10
Parametrar för installation av CAD-funktioner.....	10
Övriga inställningar i registret.....	10
Registrera serverlicens .....	12
Låna licens .....	13
Inställningar för Projektwizard .....	13
Lägg till registernyckel.....	13
Omregistrering .....	13
Återställ Chaos desktop.....	13

## Systemkrav för Chaos desktop 8.0

### Rekommenderad hårdvara

Minimumkrav är på marknaden förekommande hårdvara som klarar Windows 7.

### Systemkrav klient

- Minimumkrav operativsystem Windows 7.
- .NET Framework 4.5.2.
- Visual Studio 2010 Tools for Office Runtime

### Systemkrav Adtollo licensserver

För nätverkslicenser kräver Chaos desktop version 8.0 följande version av licensservern:

- LicServer 6.0.0

### Tillägg för Microsoft Office

Chaos desktop tillägg för Word, Excel och Outlook kräver följande:

- 32-bitars version av Office
- Visual Studio 2010 Tools for Office Runtime

Tillägget för Word, Excel och Outlook är utvecklat för minimum Office 2010, rekommendationen är Office 2013. Observera att det endast finns stöd för 32-bitars version av Office.

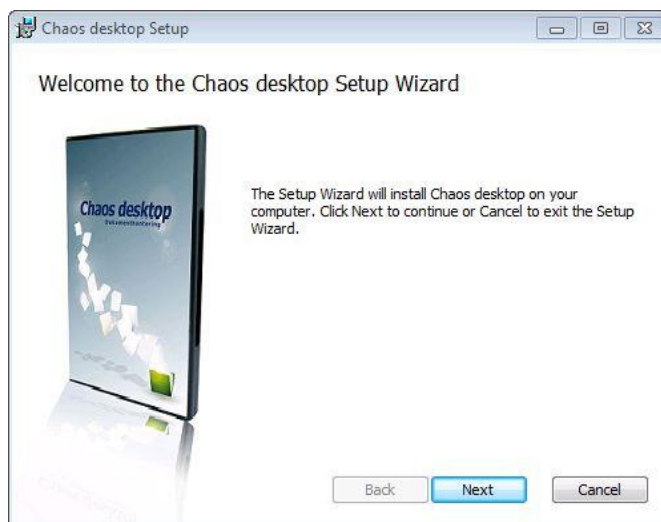
## Singellicens

Efter att installationen av Chaos desktop är slutförd måste programmets licens registreras. Vid den första programstarten kommer ett meddelande visas att programmet inte har blivit registrerat. För att registrera Chaos desktop måste du köra programmet som administratör. Det gör du med högerklick + Shift på Chaos desktop-ikonen och väljer **Kör som administratör** (Run as administrator). Om datorn ej är ansluten till internet går det att göra en manuell registrering. Det går även att köra Chaos desktop som utvärderingsversion.

## Installera Chaos desktop

Ladda ner **Chaos desktop** från Adtollos hemsida. Installationen kan göras på egen hårddisk eller på nätverksserver.

1. Dubbelklicka på filen du laddat ner från Adtollos hemsida. Följande dialog visas.



2. Klicka **Next** för att starta installationen.



3. Välj de funktioner du vill installera. Klicka **Next**. Som standard installeras alla funktioner utom **CAD Functions** och **Maconomy Addin**.



4. För att starta installationen klicka **Install**.



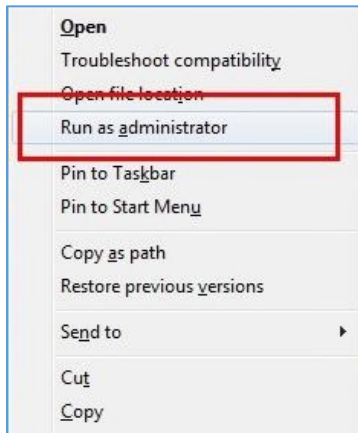
5. Vänta till installationen slutförs.



6. Installationen är klar.

## Registrera licens

1. Håll nere SHIFT på tangentbordet och högerklicka på Chaos desktop-ikonen och välj **Kör som administratör** (Run as administrator).



2. Klicka **Register**.



3. Välj Online-registrering. Klicka **Next**.



4. Ange din registreringskod och klicka **Next**. Registreringskod finns på ditt licensbevis, den består av ett unikt nummer + sista delen av serienumret.



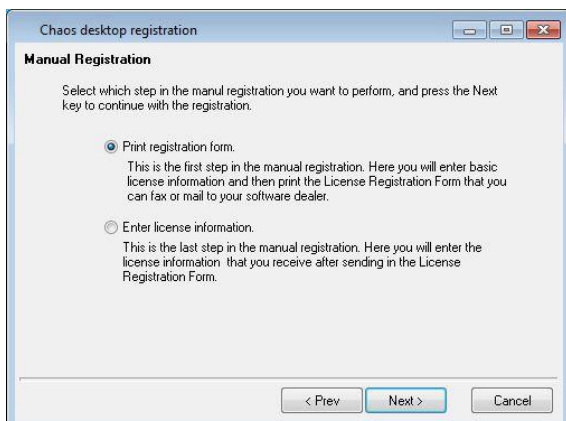
5. Registreringen är klar.

## Manuell registrering

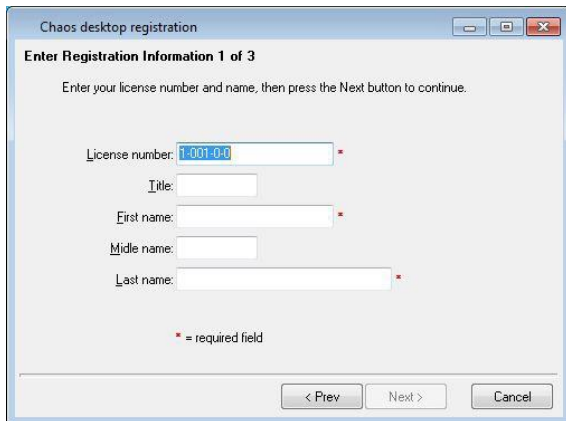
1. Håll nere SHIFT på tangentbordet och högerklicka på Chaos desktop-ikonen och välj **Kör som administratör** (Run as administrator).
2. Klicka **Register**.
3. Välj manuell registrering och klicka **Next**.



4. Välj **Print registration form**. Klicka **Next**.



5. Fyll i uppgifterna och skriv ut uppgifterna - sker med automatik. Delge oss dessa uppgifter via fax eller e-post.



The screenshot shows a dialog box titled "Chaos desktop registration" with the subtitle "Enter Registration Information 1 of 3". The instruction reads: "Enter your license number and name, then press the Next button to continue." The form contains the following fields:

- License number:  \*
- Title:
- First name:  \*
- Middle name:
- Last name:  \*

A legend below the fields states: "\* = required field". At the bottom of the dialog are three buttons: "< Prev", "Next >", and "Cancel".

6. Efter detta får du tillbaks uppgifter om auktorisationskod, dessa anges i rutan **Authorization code** nästa gång du kör manuell registrering.



The screenshot shows a dialog box titled "Chaos desktop registration" with the subtitle "License Registration". The instruction reads: "Enter the license information found on your license certificate and press the Next key to register." The form contains a single large text input field labeled "Authorization code:". At the bottom of the dialog are three buttons: "< Prev", "Next >", and "Cancel".

7. Registreringen är klar.



## Installera CAD-funktioner

Chaos desktop har stöd för flera CAD-program.

- Microstation
- AutoCAD
- Topocad
- Revit

### Funktioner för Microstation

Vid installation av Chaos desktop går det att välja att installera CAD-funktioner i Microstation. Installationen kan även göras i efterhand från Chaos desktop. För att installationen i Microstation skall bli rätt krävs att Microstation är installerat lokalt. Många användare har filer på en gemensam plats på servern, till exempel .ucm-filer. Det innebär att man måste göra en manuell installation av Microstation-kopplingen. Se nedan hur detta går till.

Efter installation av Chaos desktop så finns filer för Microstation i mappen MicroFunc. Dessa filer ligger även i Microstation-strukturen.

**Mdlsapps\chaos.ma** hamnar i **C:\Program\Bentley\Program\MicroStation\mdlapps**.

Ucf-filer (ucf\chaos.ucf, ucf\chaos\_mdread.ucf och ucf\chaos\_mdwrite.ucf) hamnar i

**C:\Program\Chaos systems\MicroFunc\ucf**. Ucm-filer (ucm\chaosdesktop.ucm, chaosdesktop\_mdread.ucf och chaosdesktop\_mdwrite.ucm) hamnar i

**C:\Program\Bentley\Workspace\System\ucm**.

Det medföljer två programstarter för **mdread** och **mdwrite** i Chaos desktop.

### Funktioner för AutoCAD

Vid installation av Chaos desktop går det att välja att installera ChaosFunc. Du kan även installera ChaosFunc via meny i Chaos desktop. Installation av ChaosFunc sker **inte** automatiskt vid installation av Chaos desktop.

### Funktioner för Topocad

Vid installation medföljer filer för Topocad. För att arbeta med Topocad-dokument i Chaos desktop ska följande filer registreras efter installationen:

C:\Program Files (x86)\Common Files\Adtollo\Topocad Shared\RxFiler\_Topocad.dll

C:\Program Files (x86)\Common Files\Adtollo\Topocad Shared\SysFiles.dll

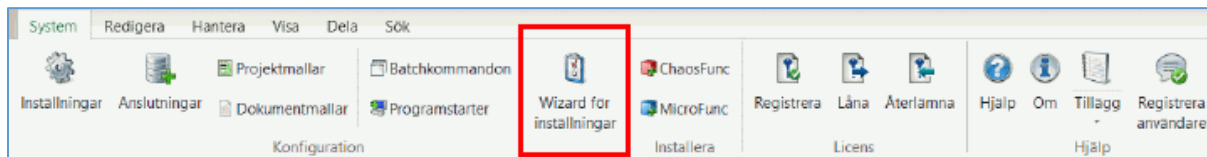
1. Öppna ett kommandofönster (kör som administratör).
2. Gå till mappen C:\Program Files (x86)\Common Files\Adtollo\Topocad Shared
3. Skriv regsvr32 RxFiler\_Topocad.dll (enter) (ok)
4. Skriv regsvr32 SysFiles.dll (enter) (ok)

### Funktioner för Revit

Vid installation av Chaos desktop går det att välja att installera CAD-funktioner för Autodesk Revit (2011-2015).

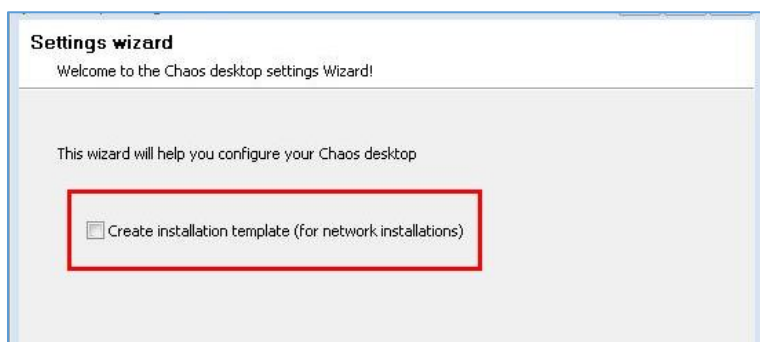
## Nätverksinstallation

För nätverksinstallationer kan du skapa en mall genom att göra en lokal installation och köra **Chaos desktop settings Wizard** och välja **Create installation template (for network installations)**. Du hittar Wizarden på menyn, fliken **System**.



**Desktop settings wizard** skapar en mall av en lokal installation för att den skall kunna användas för installation på ytterligare klienter. När guiden slutförts skapas följande filer:

- **install.bat** installerar programmet på klienten, den använder inställningarna från defaultsettings.reg.
- **defaultsettings.reg** innehåller de inställningar som angetts i guiden.



## Parametrar för installation av CAD-funktioner

För att installera msi med Chaos desktops tillägg för AutoCAD, Revit och Microstation kan följande parametrar användas vid installation: CHAOSFUNC=1, REVIT=1 och MICROFUNC=1.

Exempel på innehåll i bat-fil som installerar alla CAD-funktioner:

```
msiexec /i "Desktop32_800317.msi" CHAOSFUNC=1 REVIT=1 MICROFUNC=1 /L*V
"C:\Temp\Desktop32_800317.log"
pause
```

## Övriga inställningar i registret

Det går att ange följande tilläggsinställningar i registret under [HKEY\_CURRENT\_USER\Software\Atdollo\Chaos Desktop\Settings\Additional]

"FileLogging"=dword:00000000	Slå på logging genom att ange FileLogging=1
"ParmenURL"="www.ibinder.com"	Ange webbadress till iBinder Pärmen
"WaitTimeAfterAcadStart"=dword:00002710	Ange hur länge Batch ska vänta efter uppstart av AutoCAD.
"WinLinksRoot"="CSIDL_PROFILE"	

Det går att ange egen text för dialogen när man skapar projekt i registret under  
 [HKEY\_CURRENT\_USER\Software\Atdollo\Chaos Desktop\Settings\ProjWizard]  
 "ProjNameLabel"=""  
 "ProjNumberLabel"=""

Se nedan för exempel på Defaultsettings.reg, install.bat och License.cslmlic (används för att registrera licensen mot licensserver).

### Defaultsettings.reg

```
Windows Registry Editor Version 5.00
[HKEY_LOCAL_MACHINE\Software\Atdollo\Chaos Desktop\Settings\General]
"LocalDocumentTemplates"="C:\\ProgramData\\Atdollo\\Chaos
Desktop\\Config\\DocTempl.xml"
"LocalProjectTemplatesPath"="C:\\ProgramData\\Atdollo\\Chaos
Desktop\\Templates\\Projects"
"LocalProgramStarts"="C:\\ProgramData\\Atdollo\\Chaos
Desktop\\Config\\ProgStart.xml"
"LocalBatchCommands"="C:\\ProgramData\\Atdollo\\Chaos
Desktop\\Config\\BatchSettings.xml"
"ExcludeExtensions"="bak; "
"DragDropEnabled"=dword:00000001
"IncludeModels"=dword:00000000
"SelectEntireRow"=dword:00000001
"NonNumericalSort"=dword:00000000
"CommonDocumentTemplates"=""
"CommonProgramStarts"=""
"CommonBatchCommands"=""
"CommonProjects"="C:\\ProgramData\\Atdollo\\Chaos
Desktop\\Config\\CommonSettings.xml"
"CommonProjectRoot"="C:\\ProgramData\\Atdollo\\Chaos Desktop\\Project"
"CommonProjectTemplatesPath"=""
[HKEY_LOCAL_MACHINE\Software\Atdollo\Chaos viewer\PrintSettings]
"Local"="C:\\ProgramData\\Atdollo\\Chaos
Desktop\\Config\\PrintSettings.xml"
"Common"=""
[HKEY_LOCAL_MACHINE\Software\Atdollo\Chaos viewer\SaveAsSettings]
"Local"="C:\\ProgramData\\Atdollo\\Chaos Desktop\\Config\\ConvSettings.xml"
"Common"=""
[HKEY_LOCAL_MACHINE\Software\Atdollo\Chaos viewer\ViewSettings]
"Common"=""
[HKEY_LOCAL_MACHINE\Software\Rasterex\RxFilters\RxFilterACAD]
"FontFolders"="C:\\Program Files (x86)\\Atdollo\\ChaosFunc 4\\Fonts;"
"UseDefaultFont"=dword:00000001
"DefaultFont"="C:\\Program Files (x86)\\Atdollo\\ChaosFunc
4\\Fonts\\ISO.SHX"
```

### install.bat

```
@ECHO OFF
REM
REM Installation av Chaos desktop
REM
REM
REM Exempel:
REM -----
REM Desktop140.msi /qb LICENSESERVER=<servernamn> LICENSENUMBER=<licnr>
INSTALLLEVEL=<level>
REM
REM Där "/qb" betyder, tyst installation med "progressbar"
REM
```

```
REM
if not exist DefaultSettings.reg goto error
REM Kör installationen utan val
start /wait Desktop32_620309.msi /qb LICENSENUMBER=1-234-5-678
LICENSESERVER=server LICENSESERVERPORT=4400
REM Importera inställningar (skapa reg-fil och avkommentera raden nedan
för att importera inställningar).
regedit /s DefaultSettings.reg
goto end
:error
echo Hittar ingen konfiguration!
pause
goto end
:end
```

### license.cslmlic

```
[License]
Product=Chaos desktop
Version=6.0
LicenseNumber=1-234-5-678
[Settings]
LicenseServer=server
LicenseServerPort=4400
```

## Registrera serverlicens

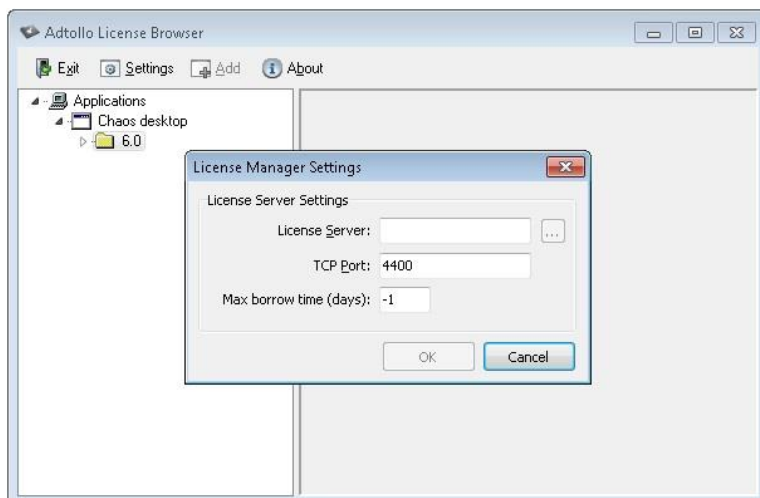
### Installera licensserver

Hämta licensservern på Adtollos hemsida, inklusive dokumentation. Varje arbetsstation i nätverket pekar sedan på er licensserver istället för att registreras var för sig mot oss via internet.

### Anslutning av klient till server

Med programmet **License Browser** ansluter klienterna till er licensserver.

1. Starta **License Browser** som administratör på klienten: C:\Program\Delade filer\Adtollo\License Manager\licensebrowser.exe
2. Markera rätt version, tryck på Settings.
3. Ange servernamnet på er licensserver under rubriken **License Server**. Klicka **OK**.
4. Registreringen är klar.



Anslutning kan också ske med hjälp av en textfil, som läggs på varje klient.

 Exempel på licensfil

```
[License]
Product= Chaos desktop
Version= 6.0
LicenseNumber= 1-234-5-678
[Settings]
LicenseServer= servernamn
LicenseServerPort= 4400
```

Byt ut värdet efter LicenseNumber, LicenseServer och ev LicenseServerPort mot värden för den aktuella installationen. För att installera licensen dubbelklicka på filen. Ett meddelande visas som bekräftar att installationen av licensen är klar.

## Låna licens

Funktionen **Låna licens** (Checka ut licens) ger möjlighet för en användare att låna en nätverkslicens från licensservern. Licensen kan lånas max ett år i taget. Funktionen är endast tillgänglig när datorn kör en Chaos desktop nätverkslicens.

Funktionen finns på fliken **System** → **Licens** → **Låna**.

När dialogrutan **Låna licens öppnas** visas slutdatum för licensen.

## Inställningar för Projektwizard

Rubriktexterna i guiden för att skapa projekt är konfigureringsbara. De kan ställas in genom att lägga till en registernyckel. Gör man en ny installation där datorn inte haft Chaos desktop innan så skapas nycklarna. Vid uppgradering av befintlig Chaos desktop så måste nycklarna skapas manuellt.

### Lägg till registernyckel

1. Öppna **Registereditorn**.
2. Gå till Dator\HKEY\_CURRENT\_USER\Software\Adtollo\Chaos desktop\Settings\ProjWizard\
3. Lägg till ProjNumberLabel (Typ = REG\_SZ) och fyll i den text du önskar ska visas i dialogen.
4. Lägg till ProjNameLabel (Typ = REG\_SZ) och fyll i den text du önskar ska visas i dialogen.

## Omregistrering

Under fliken **System** finns det möjlighet att registrera om licensen. Klicka **System** → **License** → **Registrera...**

## Återställ Chaos desktop

Programmet **Reset** ligger utanför Chaos desktop och kan användas för att återställa fönsterplaceringar och registernycklar. Detta kan behövas om programmet inte startar eller om tillägg i Office inte fungerar som förväntat. Du hittar programmet under **Start** → **Adtollo** → **Reset**. Det går även att återställa Chaos desktop med funktionen **Återställ layout** under menyflik **Visa**.