



Chaos desktop installationsmanual

Version 7.2

Innehållsförteckning

Systemkrav för Chaos desktop 7.2	3
Hårdvara	3
Systemkrav klient	3
Tillägg för Microsoft Office	3
Installera Chaos desktop	4
Nätverksinstallation	7
Övriga inställningar i registret	7
Installera CAD-funktioner	10
Funktioner för Microstation	10
Funktioner för AutoCAD	11
Funktioner för Topocad	12
Funktioner för Revit	12
Återställ Chaos desktop	13
Inställningar för Projektwizard	13
Lägg till registernyckel	13
Licenshantering	14
Registrera licens	14
Registrering	14
Manuell registrering	16
Omregistrering	17
Registrera serverlicens	18
Installera licensserver	18
Anslutning av klient till server	18
Låna licens	19

Systemkrav för Chaos desktop 7.2

Hårdvara

Minimumkrav är på marknaden förekommande hårdvara som klarar Windows Vista, Windows 7 eller Windows 8.

Systemkrav klient

- Minimumkrav är Windows Vista SP 2. Rekommenderat är Windows 7 eller 8.1.
- .NET Framework 4.5.2.
- Visual Studio 2010 Tools for Office Runtime

Tillägg för Microsoft Office

Chaos desktop tillägg för Word, Excel och Outlook kräver följande:

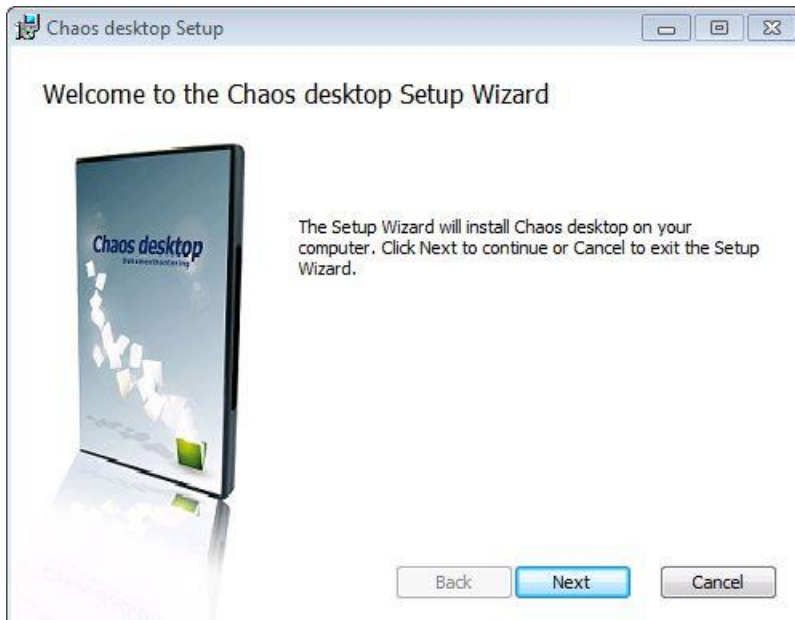
- 32-bitars version av Office
- Visual Studio 2010 Tools for Office Runtime

Tillägget för Word, Excel och Outlook är utvecklat för Microsoft Office 2010-2013. Observera att det endast finns stöd för 32-bitars version av Office.

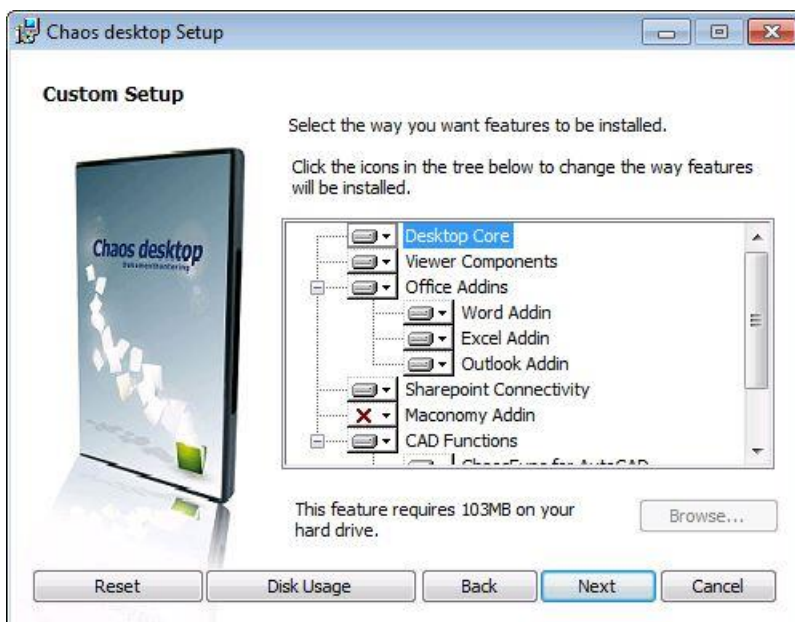
Installera Chaos desktop

Ladda ner **Chaos desktop** från Adtollos hemsida: www.adtollo.se. Installationen kan göras på egen hårddisk eller på nätverksserver. Efter att installationen är klar ska licensen registreras, se nästa avsnitt [Licenshantering](#).

1. Dubbelklicka på den fil du laddat ner från Adtollos hemsida. Följande dialog visas.



2. Klicka **Next** för att starta installationen.



3. Välj de funktioner du vill installera. Klicka **Next**. Som standard installeras alla funktioner utom **Maconomy Addin**.



4. För att starta installationen klicka **Install**.



5. Vänta till installationen slutförs.

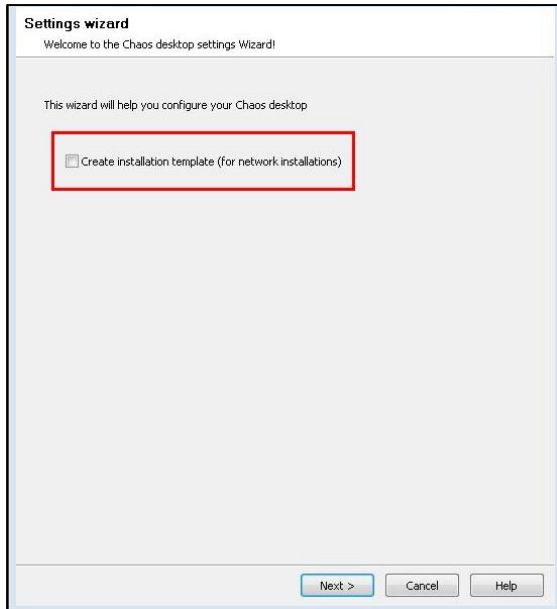


6. Installationen är klar!

7. När installationen är klar går det att konfigurera den lokala installationen med hjälp av **Desktop settings wizard**. Om du inte vill starta konfigurationsguiden bocka ur **Run configuration wizard** och klicka på **Finish**.

Nätverksinstallation

För nätverksinstallationer kan du skapa en mall genom att göra en lokal installation och markera **Create installation template (for network installations)**.



Desktop settings wizard skapar en mall av en lokal installation för att den skall kunna användas för installation på ytterligare klienter. När man slutfört guiden så skapas följande filer:

- **install.bat** installerar programmet på klienten, den använder inställningarna från defaultsettings.reg.
- **defaultsettings.reg** innehåller de inställningar som angetts i guiden.

Det går även att starta **Desktop settings wizard** från startmenyn. Med hjälp av denna kan man hämta inställningarna från den lokala installationen och spara dem som en installationsmall.

Övriga inställningar i registret

Det går även att ange följande tilläggsinställningar i registret under [HKEY_CURRENT_USER\Software\Atdollo\Chaos Desktop\Settings\Additional]

"FileLogging"=dword:00000000	Slå på logging genom att ange FileLogging=1
"ParmenURL"="www.ibinder.com"	Ange webbadress till iBinder Pärmen
"WaitTimeAfterAcadStart"=dword:00002710	Ange hur länge Batch ska vänta efter uppstart av AutoCAD.
"WinLinksRoot"="CSIDL_PROFILE"	

Det går även att ange egen text för dialogen när man skapar projekt i registret under [HKEY_CURRENT_USER\Software\Atdollo\Chaos Desktop\Settings\ProjWizard]

"ProjNameLabel"=""
"ProjNumberLabel"=""

Se nedan för exempel på Defaultsettings.reg, install.bat och License.cslmlic (används för att registrera licensen mot licensserver).

Defaultsettings.reg

```
Windows Registry Editor Version 5.00
[HKEY_LOCAL_MACHINE\Software\Adtollo\Chaos Desktop\Settings\General]
"LocalDocumentTemplates"="C:\\ProgramData\\Adtollo\\Chaos
Desktop\\Config\\DocTempl.xml"
"LocalProjectTemplatesPath"="C:\\ProgramData\\Adtollo\\Chaos
Desktop\\Templates\\Projects"
"LocalProgramStarts"="C:\\ProgramData\\Adtollo\\Chaos
Desktop\\Config\\ProgStart.xml"
"LocalBatchCommands"="C:\\ProgramData\\Adtollo\\Chaos
Desktop\\Config\\BatchSettings.xml"
"ExcludeExtensions"="bak; "
"DragDropEnabled"=dword:00000001
"IncludeModels"=dword:00000000
"SelectEntireRow"=dword:00000001
"NonNumericalSort"=dword:00000000
"CommonDocumentTemplates"=""
"CommonProgramStarts"=""
"CommonBatchCommands"=""
"CommonProjects"="C:\\ProgramData\\Adtollo\\Chaos
Desktop\\Config\\CommonSettings.xml"
"CommonProjectRoot"="C:\\ProgramData\\Adtollo\\Chaos Desktop\\Project"
"CommonProjectTemplatesPath"=""
[HKEY_LOCAL_MACHINE\Software\Adtollo\Chaos viewer\PrintSettings]
"Local"="C:\\ProgramData\\Adtollo\\Chaos
Desktop\\Config\\PrintSettings.xml"
"Common"=""
[HKEY_LOCAL_MACHINE\Software\Adtollo\Chaos viewer\SaveAsSettings]
"Local"="C:\\ProgramData\\Adtollo\\Chaos Desktop\\Config\\ConvSettings.xml"
"Common"=""
[HKEY_LOCAL_MACHINE\Software\Adtollo\Chaos viewer\ViewSettings]
"Common"=""
[HKEY_LOCAL_MACHINE\Software\Rasterex\RxFilters\RxFILTERACAD]
"FontFolders"="C:\\Program Files (x86)\\Adtollo\\ChaosFunc 4\\Fonts;"
"UseDefaultFont"=dword:00000001
"DefaultFont"="C:\\Program Files (x86)\\Adtollo\\ChaosFunc
4\\Fonts\\ISO.SHX"
```


install.bat

```
@ECHO OFF
REM
REM Installation av Chaos desktop
REM
REM
REM Exempel:
REM -----
REM Desktop140.msi /qb LICENSESERVER=<servernamn> LICENSENUMBER=<licnr>
INSTALLLEVEL=<level>
REM
REM Där "/qb" betyder, tyst installation med "progressbar"
REM
REM
if not exist DefaultSettings.reg goto error
REM Kör installationen utan val
start /wait Desktop32_620309.msi /qb LICENSENUMBER=1-234-5-678
LICENSESERVER=server LICENSESERVERPORT=4400
REM Importera inställningar (skapa reg-fil och avkommentera raden nedan
för att importera inställningar).
regedit /s DefaultSettings.reg
goto end
:error
echo Hittar ingen konfiguration!
pause
goto end
:end
```

license.csImlic

```
[License]
Product=Chaos desktop
Version=6.0
LicenseNumber=1-234-5-678
[Settings]
LicenseServer=server
LicenseServerPort=4400
```

Installera CAD-funktioner

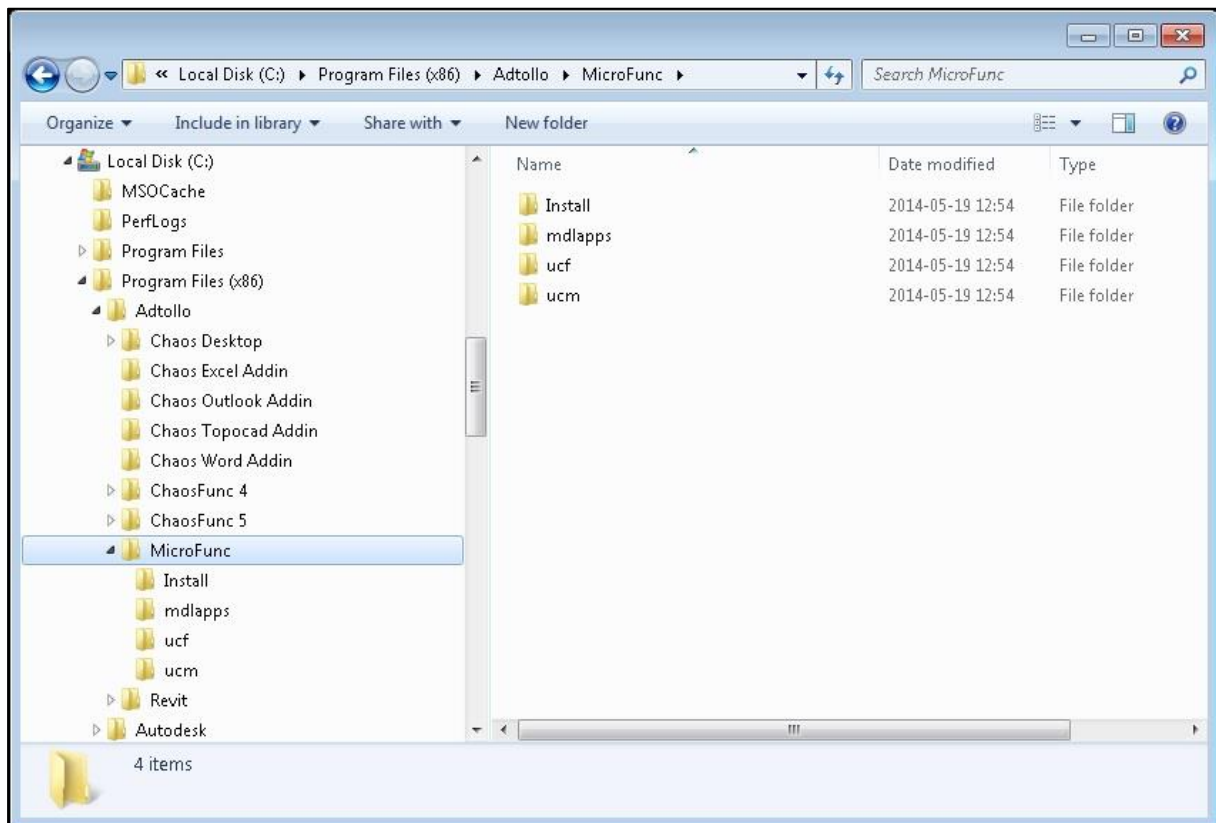
Chaos desktop har stöd för flera CAD-program. De installeras automatisk vid komplett installation.

- Microstation
- AutoCAD
- Topocad
- Revit

Funktioner för Microstation

Installation av CAD-funktioner i Microstation sker med automatik vid installation av Chaos desktop. Installationen kan även göras i efterhand från Chaos desktop. För att installationen i Microstation skall bli rätt krävs att Microstation är installerat lokalt. Många användare har filer på ett gemensam plats på servern, till exempel .ucm-filer. Det innebär att man måste göra en manuell installation av Microstation-kopplingen. Se nedan hur detta går till.

Efter installation av Chaos desktop så finns filer för Microstation i mappen MicroFunc.



Efter installation så ligger även dessa filer i Microstation-strukturen. **Mdlsapps\chaos.ma** hamnar i **C:\Program\Bentley\Program\MicroStation\mdlapps**.

Ucf-filer (ucf\chaos.ucf, ucf\chaos_mdread.ucf och ucf\chaos_mdwrite.ucf) hamnar i **C:\Program\Chaos systems\MicroFunc\ucf**.

Ucm-filer (ucm\chaosdesktop.ucm, chaosdesktop_mdread.ucf och chaosdesktop_mdwrite.ucm) hamnar i **C:\Program\Bentley\Workspace\System\ucm**.

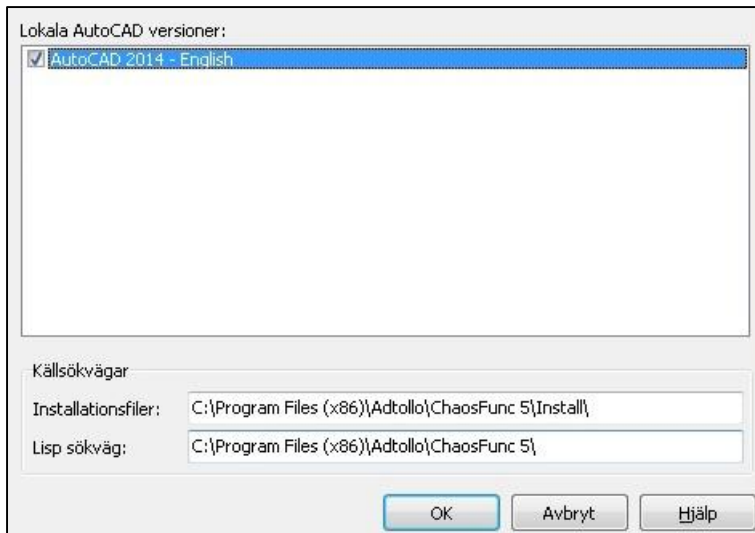
Det medföljer två programstarter för **mdread** och **mdwrite** i Chaos desktop.

Filnamn	Innehåll	Kommentar
chaos.ma		Programfilen som skall ligga i den mapp ni använder för mdl-applikationer.
chaos.ucf	MS_INIT = chaosdesktop.ucm	
chaosdesktop.ucm	KEY 'mdl load chaos'	Troligtvis har ni andra ucm- och/eller ucf-filer som körs vid uppstart. Enklast är då att klippa KEY 'mdl load chaos' i dessa för att få applikationen att laddas vid uppstart.
chaos_mdread.ucf	MS_INIT = chaosdesktop_mdread.ucm	
chaosdesktop_mdread.ucm	KEY 'mdl chaos' KEY 'mdread' KEY 'exit' END	
chaos_mdwrite.ucf	MS_INIT = chaosdesktop_mdwrite.ucm	
chaosdesktop_mdwrite.ucm	KEY 'mdl chaos' KEY 'mdwrite' KEY 'exit' END	

Funktioner för AutoCAD

Installation av CAD-funktioner sker automatiskt när man väljer att göra en komplett installation av Chaos desktop. Efter installation av Chaos desktop finns filer för AutoCAD i mappen ChaosFunc. Om ChaosFunc saknas i menyn i AutoCAD kan du installera den via menyn **Installera CAD Funktioner i AutoCAD i Chaos desktop**. När man installerar AutoCAD efter Chaos desktop så behöver installationen kompletteras med CAD-funktionerna via menyn, se beskrivning nedan.

1. Gå till **System** → **Installera** och klicka på **ChaosFunc**.
2. De AutoCAD-versioner som finns installerade i datorn kommer att finnas som val i menyn. Markera din version av AutoCAD. Filer kommer att kopieras från källsökvägarna till support-mappen i den valda AutoCAD-versionen.



3. Klicka **OK**.

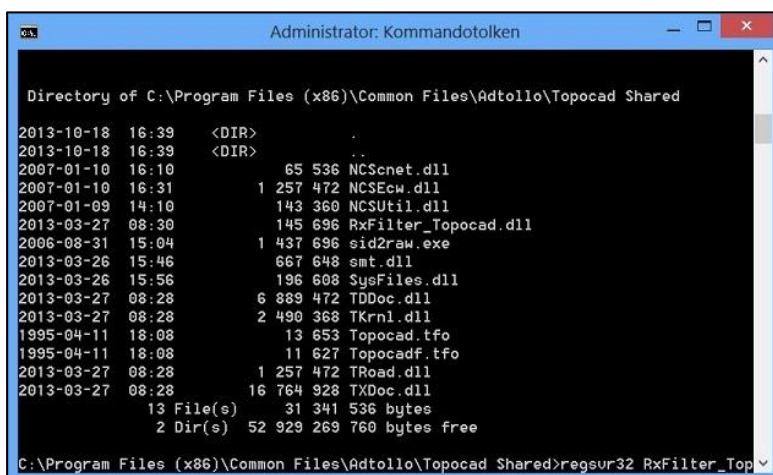
4. När du startar din AutoCAD kan du få frågan om du vill ladda acad.lsp med varje ritning, svara ja. Då kommer ChaosFunc alltid att laddas.

Funktioner för Topocad

För att arbeta med Topocad-dokument i Chaos desktop ska följande filer registreras:

C:\Program Files (x86)\Common Files\Adtollo\Topocad Shared\RxFiler_Topocad.dll
C:\Program Files (x86)\Common Files\Adtollo\Topocad Shared\SysFiles.dll

1. Öppna ett kommandofönster (kör som administratör).
2. Gå till mappen C:\Program Files (x86)\Common Files\Adtollo\Topocad Shared
3. Skriv regsvr32 RxFiler_Topocad.dll (enter) (ok)
4. Skriv regsvr32 SysFiles.dll (enter) (ok)



Funktioner för Revit

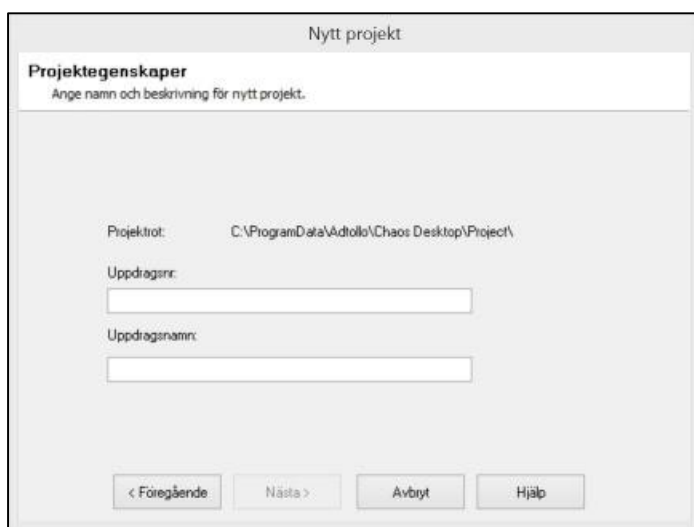
Chaos desktops cadmodul innehåller även ett tillägg till Autodesk Revit (2011-2015). Det installeras tillsammans med Chaos desktop och kräver ingen separat installation.

Återställ Chaos desktop

Programmet **Reset** ligger utanför Chaos desktop och kan användas för att återställa fönsterplaceringar och registernycklar. Detta kan behövas om programmet inte startar eller om tillägg i Office inte fungerar som förväntat. Du hittar programmet under **Start** → **Adtollo** → **Reset**. Det går även att återställa Chaos desktop med funktionen **Återställ layout** under menyflik **Visa**.

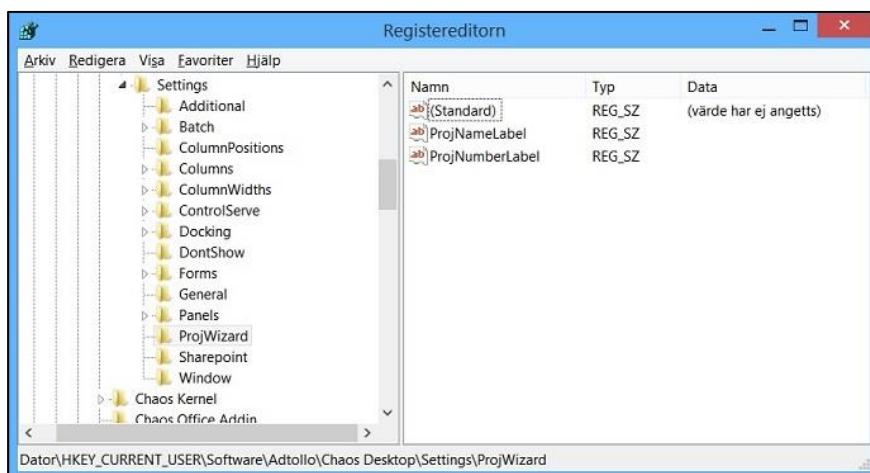
Inställningar för Projektwizard

Rubriktexterna i guiden för att skapa projekt är konfigureringsbara. De kan ställas in genom att lägga till en registernyckel. Gör man en ny installation där datorn inte haft Chaos desktop innan så skapas nycklarna. Vid uppgradering av befintlig Chaos desktop så måste nycklarna skapas manuellt.



Lägg till registernyckel

1. Öppna **Registereditorn**.
2. Gå till Dator\HKEY_CURRENT_USER\Software\Adtollo\Chaos desktop\Settings\ProjWizard\
3. Lägg till ProjNumberLabel (Typ = REG_SZ) och fyll i den text du önskar ska visas i dialogen.
4. Lägg till ProjNameLabel (Typ = REG_SZ) och fyll i den text du önskar ska visas i dialogen.



Licenshantering

Registrera licens

Efter att installationen av Chaos desktop är slutförd måste programmets licens registreras. Vid den första programstarten kommer ett meddelande visas att programmet inte har blivit registrerat. För att registrera Chaos desktop måste du köra programmet som administratör. Det gör du genom att högerklicka på Chaos desktop-ikonen och välj **Kör som administratör** (Run as administrator). Om datorn ej är ansluten till internet går det att göra en manuell registrering. Det går även att köra Chaos desktop antingen som demoverversion eller som utvärderingsversion.

Registrering

1. Håll nere SHIFT på tangentbordet och högerklicka på Chaos desktop-ikonen och välj **Kör som administratör** (Run as administrator).



2. Klicka **Register**.



3. Välj Online-registrering. Klicka **Next**.



4. Ange din registreringskod och klicka **Next**. Registreringskod finns på ditt licensbevis, den består av ett unikt nummer + sista delen av serienumret.



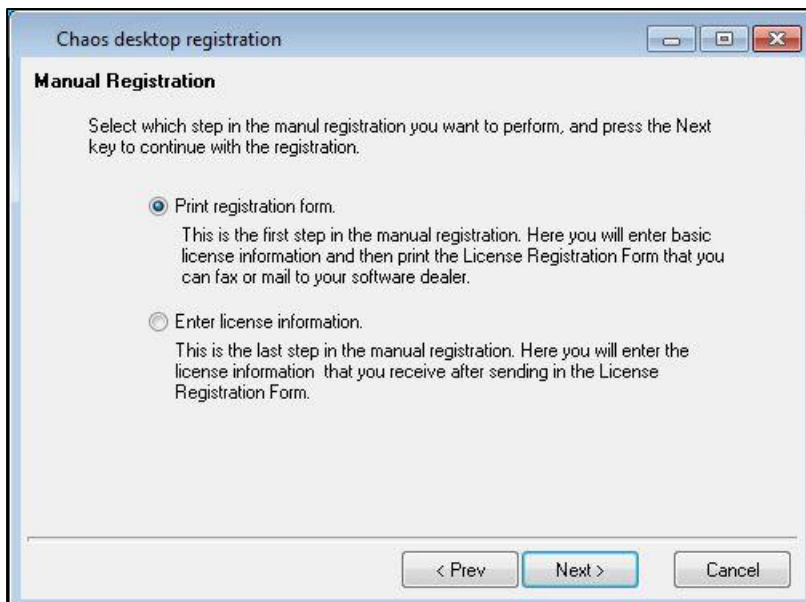
5. Registreringen är klar.

Manuell registrering

1. Håll nere SHIFT på tangentbordet och högerklicka på Chaos desktop-ikonen och välj **Kör som administratör** (Run as administrator).
2. Klicka **Register**.
3. Välj manuell registrering och klicka **Next**.



4. Välj **Print registration form**. Klicka **Next**.



5. Fyll i uppgifterna och skriv ut uppgifterna - sker med automatik. Delge oss dessa uppgifter via fax eller e-post.

Chaos desktop registration

Enter Registration Information 1 of 3

Enter your license number and name, then press the Next button to continue.

License number: 1-001-0-0 *

Title:

First name: *

Middle name:

Last name: *

* = required field

< Prev Next > Cancel

6. Efter detta får du tillbaks uppgifter om auktorisationskod, dessa anges i rutan **Authorization code** nästa gång du kör manuell registrering.

Chaos desktop registration

License Registration

Enter the license information found on your license certificate and press the Next key to register.

Authorization code:

< Prev Next > Cancel

7. Registreringen är klar.

Omregistrering

Under fliken **System** finns det möjlighet att registrera om licensen. Klicka **System** → **License** → **Registrera...**

Registrera serverlicens

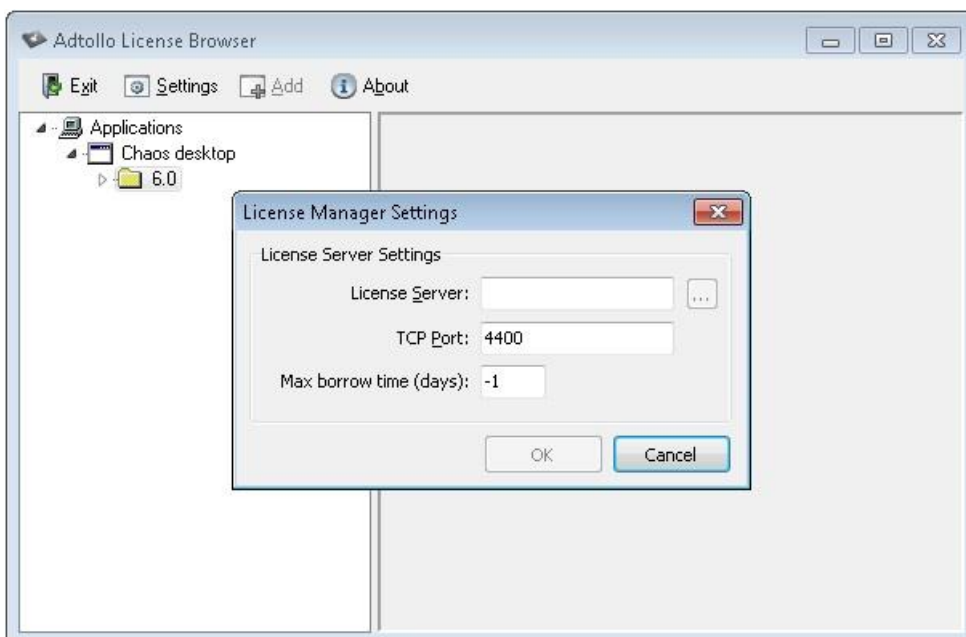
Installera licensserver

Hämta licensservern på Adtollos hemsida, inklusive dokumentation. Varje arbetsstation i nätverket pekar sedan på er licensserver istället för att registreras var för sig mot oss via internet.

Anslutning av klient till server

Med programmet **License Browser** ansluter klienterna till er licensserver.

1. Starta **License Browser** som administratör på klienten: C:\Program\Delade filer\Adtollo\License Manager\licensebrowser.exe
2. Markera rätt version, tryck på Settings.
3. Ange servernamnet på er licensserver under rubriken **License Server**. Klicka **OK**.
4. Registreringen är klar.



Anslutning kan också ske med hjälp av en textfil, som läggs på varje klient.

Exempel på licensfil

```
[License]
Product= Chaos desktop
Version= 6.0
LicenseNumber= 1-234-5-678
[Settings]
LicenseServer= servernamn
LicenseServerPort= 4400
```

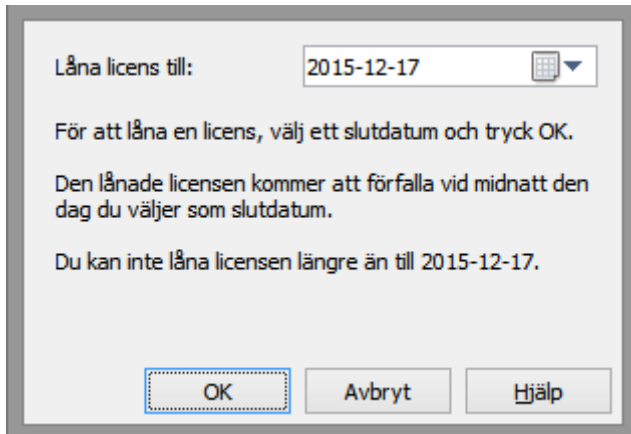
Byt ut värdet efter LicenseNumber, LicenseServer och ev LicenseServerPort mot värden för det aktuella installationen. För att installera licensen dubbelklicka på filen. Ett meddelande visas som bekräftar att installationen av licensen är klar.

Låna licens

Funktionen **Låna licens** (Checka ut licens) ger möjlighet för en användare att låna en nätverkslicens från licensservern. Licensen kan lånas max ett år i taget. Funktionen är endast tillgänglig när datorn kör en Chaos desktop nätverkslicens.

Funktionen finns på fliken **System** → **Licens** → **Låna**.

När dialogrutan **Låna licens öppnas** visas slutdatum för licensen.



Låna licens till: 2015-12-17

För att låna en licens, välj ett slutdatum och tryck OK.

Den lånade licensen kommer att förfalla vid midnatt den dag du väljer som slutdatum.

Du kan inte låna licensen längre än till 2015-12-17.

OK Avbryt Hjälp