

Använda Chaos desktop och Microstation

- ◆ Installera
- ◆ Konfigurera
- ◆ Ritningsceller
- ◆ Använda

Du behöver



x1



x1



x2

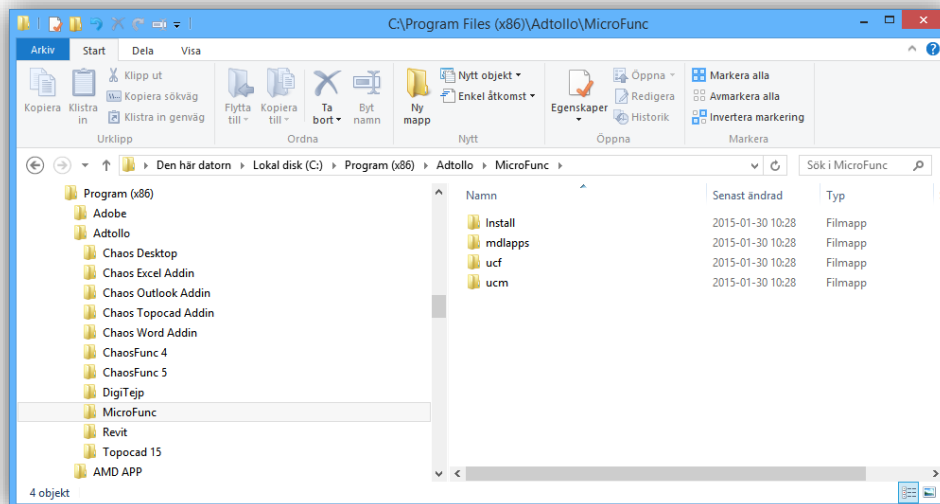


x1

◆ Installera

Installation av CAD-funktioner i *Microstation* sker med automatik vid installation av *Chaos desktop*. Installationen kan även göras i efterhand från menyn **Verktyg**. För att installationen i *Microstation* skall bli rätt krävs att *Microstation* är installerat lokalt.

Efter installation av *Chaos desktop* så finns filer för *Microstation* i mappen *MicroFunc*.



Många användare har vissa filer (till exempel ucm-filer) på ett gemensamt ställe på servern. Det innebär att man måste göra en manuell installation av *Microstation*-kopplingen. Efter installation så ligger installerade filer även i *Microstation*-strukturen.

Filnamn	Innehåll
chaos.ucf	MS_INIT = chaosdesktop.ucm
chaosdesktop.ucm	KEY 'mdl load chaos'
chaos_mdread.ucf	MS_INIT = chaosdesktop_mdread.ucm
chaosdesktop_mdread.ucm	KEY 'mdl l chaos' KEY 'mdread' KEY 'exit' END
chaos_mdwrite.ucf	MS_INIT = chaosdesktop_mdwrite.ucm
chaosdesktop_mdwrite.ucm	KEY 'mdl l chaos' KEY 'mdwrite' KEY 'exit' END

Filen **chaos.ma** hamnar i C:\Program\Bentley\Program\MicroStation\mdlapps. Ucf-filerna **chaos.ucf**, **chaos_mdread.ucf** och **chaos_mdwrite.ucf** hamnar i C:\Program\Chaos systems\MicroFunc\ucf. Ucm-filerna **chaosdesktop.ucm**, **chaosdesktop_mdread.ucf** och **chaosdesktop_mdwrite.ucm** hamnar i C:\Program\Bentley\Workspace\System\ucm.

Filen **chaos.ma** är programfilen och den skall ligga i den mapp ni använder för mdl-applikationer. Troligtvis har ni andra ucm- och ucf-filer som körs vid uppstart. Enklast är då att klippa `KEY 'mdl load chaos'` i dessa för att få applikationen att laddas vid uppstart.

Det medföljer två programstarter för **mdread** och **mdwrite**.

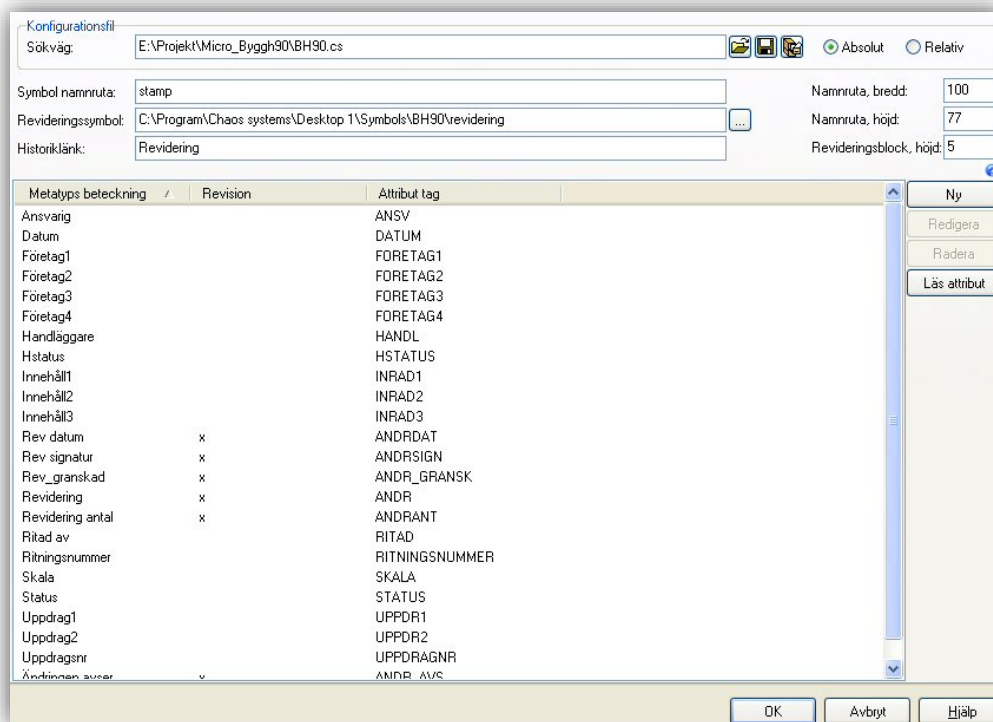
◆ Konfigurera

Microstation använder samma projektkonfiguration som *AutoCAD*. Det gör att ett projekt kan innehålla både *AutoCAD*- och *Microstation*-filer och metadatokopplingen fungerar till båda.

Symbol namnruta: Ange namnet på namnrutan utan filändelse (dwg,dgn), då går den att använda både till *AutoCAD* och *Microstation*.

Revideringssymbol (*AutoCAD*): Ange sökväg och namn på revideringssymbolen utan filändelse.

Microstation hanterar detta lite annorlunda än *AutoCAD*. Revideringssymbolen är ett cellbibliotek som innehåller två celler. I detta fall **stamp** och **rev** (måste heta **rev**).



◆ Ritningsceller

Ritningsceller, konstruktionskrav

Följande krav måste uppfyllas vid konstruktion av ritningsceller.

1. Alla variabla texter i cellen skall vara en **tag**. Man kan använda sig av hur många tagset man vill, men rekommendationen är att använda endast ett tagset per cell då det underlättar manuell editering av tags.
2. Samtliga tags skall vara av typen **character**.
3. Namn på tag skall vara detsamma som motsvarande *Chaos desktop* attribut.

- Revideringscellen skall heta **REV**. Det får därmed endast finnas en revideringscell i ett cellbibliotek. För varje projekt i *Chaos desktop* kan det anges ett cellbibliotek med revideringsceller (RevName=).
- Placeringspunkten för samtliga celler skall vara i nedre högra hörnet. Detta gäller en icke roterad cell (0 grader).
- Följande konfiguration måste finnas i projektets cs-fil:

StampName=CELLNAMN (ingen extension)

RevName= Fullständig sökväg till cellbibliotek innehållande revideringscell.

RevConnect= Anger metatyp som innehåller revideringsbeteckning.

StampHeight= Höjd på ritningscell i meter.

RevHeight= Höjd på revideringscell **REV**.

Den hamnar i cs-filen med automatik när fälten i attributfliken fylls i.

Skapa tagset

Till varje cell skall det kopplas ett tagset innehållande de texter som är variabla och skall kopplas till metatyper i *Chaos desktop*.

- Öppna menyn som används för att skapa nya tagset. **Element** → **Tags** → **Define**
- Välj **Sets** → **Add** och ange ett nytt **Tag Set Name**.



- Addera sedan önskat antal tags till ditt nya tagset (Tags:[Add]).



Tag Name: Ska vara identiskt med motsvarande *Chaos desktop*-attribut.

Prompt: En beskrivande text underlättar vid manuell editering.

Type: Ska vara *Character*.

Variable: Ska vara markerat.

Default Tag Value: Ange ett rimligt standardvärde. Det underlättar vid efterföljande konstruktion av ritningscell.

Display Tag: Ska vara markerat.

Skapa cell

Skapa ritningsceller på följande sätt. Revideringsceller skall heta **REV**.

1. Designa cellen som vanligt. Använd vanliga textelement för texter som inte skall kopplas till metatyper i *Chaos desktop*.



2. Addera önskat tagset till valfritt element som skall ingå i cellen. Använd funktionen **Attach tags** i verktygsfält (toolbar) **Tags**. Markera önskat tagset. Association skall vara markerat. Peka sedan på elementet som valt tagset skall kopplas till.
3. En meny visas som visar samtliga tags i valt tagset. Om dina tags är definierade med defaultvärden kommer dessa visas, annars måste du mata in rimliga defaultvärden nu.
4. Placera ditt tagset. Samtliga tags kommer placeras ut med ett och samma kommando. Aktiva textinställningar och symbologi kommer användas. Därefter går det bra att flytta och modifiera varje tag individuellt. Finjustera Anpassa textjusteringspunkt, textplaceringspunkt, textstorlek etc.
5. Sätt cellens placeringspunkt i nedre högra hörnet och skapa cellen.

◆ Använda

Skapa projekt

I *Chaos desktop* medföljer en mall för att skapa projekt med koppling till Microstation. Det medföljer också ett cellbibliotek för revidering och en DGN-ritning, med stämpel (namnruta).

Kommandon

Följande kommandon är tillgängliga då MDL-applikationen chaos.ma är laddad:

Applications/Chaos desktop/Read desktop Metadata (.md)

Funktionen läser in metadata från aktiv designfils md-fil.

Aktiv designfil uppdateras därefter enligt följande:

1. Ritningscellen uppdateras enligt metadata.
2. Samtliga revideringsceller raderas.
3. Nya revideringsceller skapas och uppdateras enligt metadata.

Funktionen kan även startas med kommandot **MDREAD**.

Applications/Chaos desktop/Write desktop Metadata (.md)

Funktionen läser i all data från ritningscell och revideringsceller i aktiv designfil.

Aktiv designfils .md-fil uppdateras därefter enligt följande:

1. Metadata uppdateras.
2. Revideringshistorik raderas.
3. Ny revideringshistorik skapas enligt designfil.
4. Övrig information oförändrad.

Funktionen kan även startas med kommandot **MDWRITE**.