

# Kom igång med Topocad FDO



# Innehåll

---

Innehåll.....	2
Topocads FDO-inställningar .....	3
Generellt.....	3
Hantera anslutningar.....	4
Hantera lager.....	4
Hantera kartor.....	12
Hantera vyer.....	13

## Topocads FDO-inställningar

Här följer en kortfattad sammanfattning av inställningarna för Topocads FDO-adapter.

Alla inställningar och kommandon nås från FDO-fliken.



För att kunna läsa och skriva (dvs skapa, ändra och radera objekt) mot databasen behöver man skapa eller peka ut vissa filer i Topocad. Detta kan man göra i Topocads inställningar för FDO. All administration av användarna, dvs vilka användare som har rättighet att läsa eller skriva mot databasen, hanteras separat i databasens inställningar.

## Generellt

Alla FDO-inställningar sparas i xml-filer som lagras i en mapp vilken pekas ut under inställningar för FDO. Börja med att välja mappen innan ni skapar de andra filerna. Om mappen inte finns skapas den på vanligt sätt.

Filerna som berörs är följande och ställs in under FDO/Inställningar:

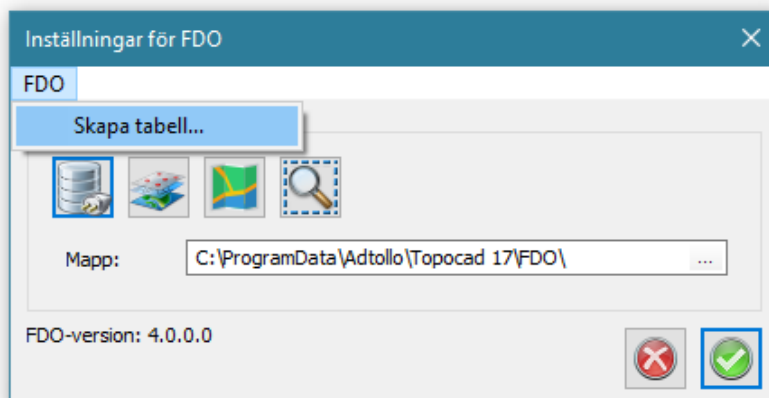
FdoConnections.xml (Anslutningar)

FdoLayers.xml (Lager)

FdoMaps.xml (Kartor)

FdoMapView.xml (Vyer)

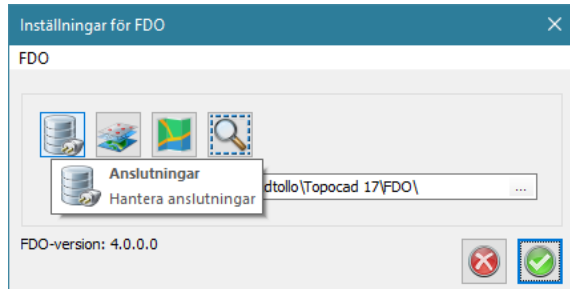
Alla dessa fyra filer kommer vi beröra i detta dokument.



Man kan skapa tabeller inifrån Topocad genom att trycka på texten FDO.

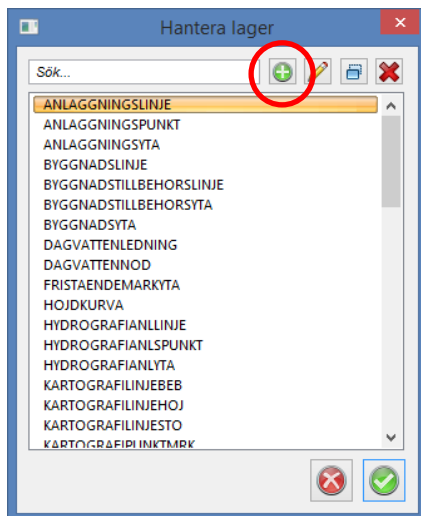
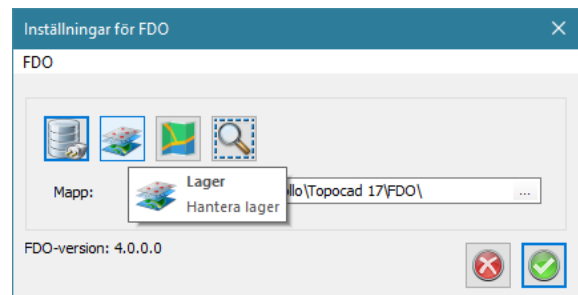
## Hantera anslutningar

Här anger man anslutningssträngen till databasen, dvs en sökväg helt enkelt. Här väljer man vilken databas man ska ansluta till och dess aktuella anslutningsparametrar. Man kan självklart ha flera anslutningar.



## Hantera lager

Här adderas de lager man vill ha tillgång till från databasen. När man klickat på plustecknet får man välja vilken tabell från databasen man vill lägga till i det valda lagret.



I dialogen talar man om hur nya objekt som skapas i lagret skall se ut. Man anger även hur befintliga objekt som läses upp från databasen skall se ut, vilka attribut man vill läsa upp i Topocad och eventuellt en SQL-fråga för att göra en utsortering från databasen.

Beskrivning av de olika flikarna:

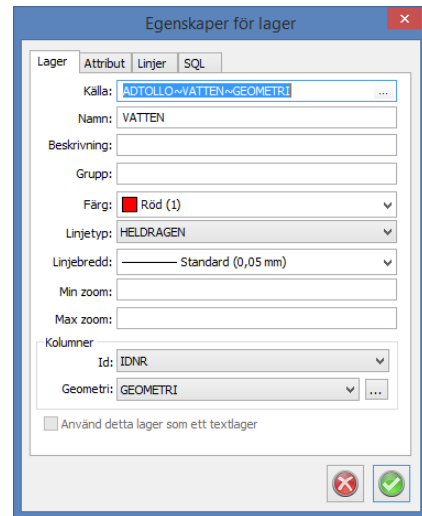
## Lager

Här definieras hur alla nya objekt skall se ut när de skapas i Topocad och läggs i detta lager.

Lagernamnet kan ändras men sätts automatiskt utifrån tabellnamnet. Det går även att ange en beskrivning av lagret. Vill man att lagret ska ingå i någon grupp i Topocads lagerhanterare adderar man lagergruppen under "grupp".

Därefter väljer man linjetyp, linjebredd och färg för objektet. "Min zoom" och "Max zoom" är en form av tematisering där man får objekt att inte visas i vissa zoomintervall. Ange min eller max, alternativt både min och max.

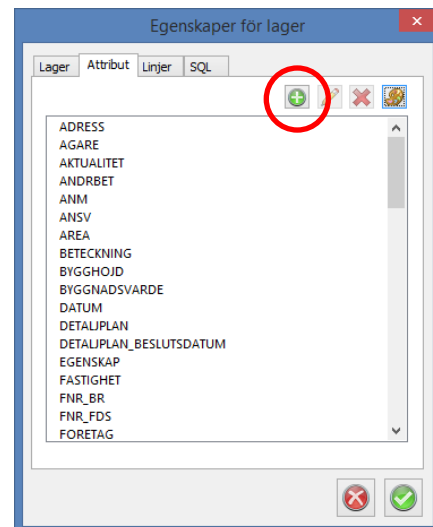
Kontrollera att det finns kolumner för Id och Geometri. Dessa bör fyllas i med automatik men går att välja manuellt.



## Attribut

Under fliken attribut klickar man återigen på plustecknet för att välja vilka attribut man vill ha synliga i Topocad.

Väljer man ett attribut och klickar på pennan så kan man göra en mängd olika inställningar. Se avsnittet "Redigera attribut".



## Redigera attribut

Ett standardvärde kan fyllas i som då alltid är ifyllt/förvalt när man skapar nya objekt i detta lager.

På knappen "Värden" kan man generera en värdelista utifrån de värden som återfinns i detta attributfält för detta lager i databasen.

För värden i databasen som är satta som decimaltal kan man i fältet "Decimaler" sätta hur många decimaler man vill läsa upp från databasen. Om den inte är aktiv är det "fel" datatyp i databasen.

Om man har genererat en värdelista kan man om man bockar i rutan för "Tillåt endast värden från listan", välja värden från en lista när attributet skall fyllas i. Bockar man även **av** rutan för "Tillåt tomma värden" så kräver Topocad att man har ett värde i detta fält.

Om man vill visa ett attributfält i ritningen som t.ex. Ägare, kan man bocka i "Visa i ritning". Då visas det valda attributet i ritningen och man får under detta välja hur det skall se ut med färg, teckensnitt osv. Är det t.ex. gatuadresser som ligger på en punkt finns det andra sätt att göra detta som presenteras senare.

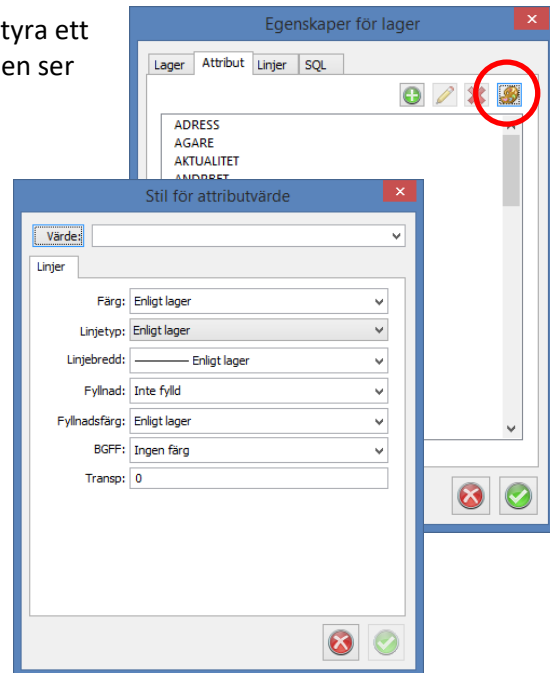
Om det finns attribut som håller en rotation, t.ex. 128, kan man välja det attributet och texten kommer att roteras 128 enheter. Vilka enheter och stil välj i fälten under. Om det blir det fel i kartan, välj annat värde här och prova igen...

## Attributstilar

Med kommandot "Redigera attributstilar", kan man styra ett utseende efter vilket attributvärde ett fält har. Knappen ser ut som en palett.

Man kan attributfält styrningen ska ske på via plustecknet.

När dialogrutan "Stil" för attributvärde öppnas fyller man i eller väljer ett värde i dropdown-listan. Ange sedan linjetyp, färg osv.



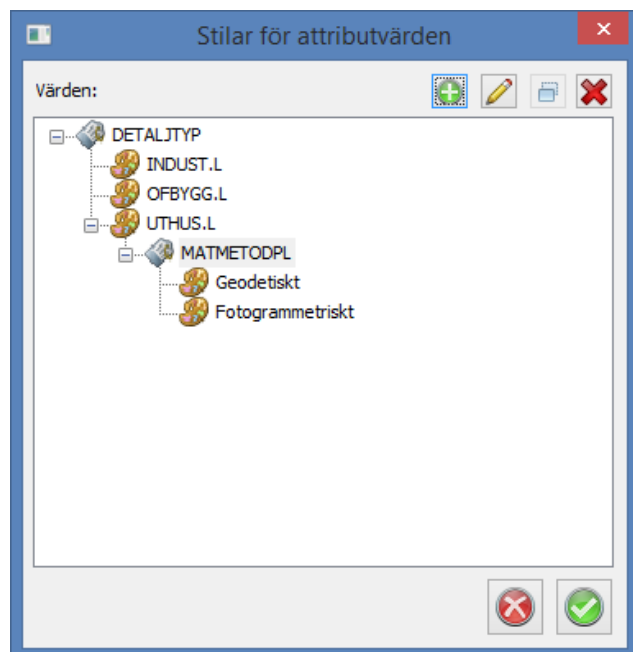
Man kan även styra på flera attribut i flera led som t.ex. i exemplet nedan.

Exempel:

I lagret för byggnadsytor vill vi ha olika utseende på olika detaljtyper, i detta fall INDUSTRI.L, OFBYGG.L och UTHUS.L

PÅ INDUSTRI.L och OFBYGG.L sätter vi färg och linjestil enligt våra preferenser.

På UTHUS.L vill vi ha olika utseende med avseende på inmättningsmetod, dvs om det är Geodetiskt inmätt eller Fotogrammetriskt inmätt. Kravet är fortfarande som för de andra 2 attributen, att det i attributet DETALJTYP i detta fall står UTHUS.L.



## Linjer

Här redovisas hur linjer skall se ut när man läser upp från databasen. Linjer kan även vara fyllda områden.

Om man vill ha samma inställningar som på fliken lager anger man färg, linjetyp och linjebredd enligt lager.

## Polygoner

Här redovisas hur polygoner(ytor) skall se ut när man läser upp ifrån databasen. Det kan även vara fyllda ytor.

Om man vill ha samma inställningar som på fliken lager anger man färg, linjetyp och linjebredd enligt lager.

The screenshot shows the 'Egenskaper för lager' dialog box with the 'Polygoner' tab selected. The settings are as follows:

- Färg: Enligt lager
- Linjetyp: Enligt lager
- Linjebredd: — Enligt lager
- Fyllnad: Helt fylld
- Fyllnadsfärg: Gul (2)
- BGFF: Ingen färg
- Transp: 0

## Punkter

Här redovisas hur punkter skall se ut när man läser upp från databasen.

I fältet Punktid kan man välja vilket attributfält som skall läsas upp till Topocads fält Punktid. Bra att använda på punkter som kommer att användas vid t.ex. utsättning. Samma sak gäller för raden under, Punktkod.

Det går även att lägga på en symbol istället för att visa en punkt, som t.ex. Gränspunkt eller någon VA-punkt.

Det går även att skala symbolen här om man tycker den är för stor/liten.

Om det finns attribut som håller en rotation, t.ex. 128, kan man välja det attributet och texten kommer att roteras 128 enheter. Vilka enheter och stil välj i fälten under. Blir det fel i kartan, välj annat värde här och prova igen...

The screenshot shows the 'Egenskaper för lager' dialog box with the 'Punkter' tab selected. The settings are as follows:

- Färg: Enligt lager
- Linjebredd: — Enligt lager
- Punkt Id: <Inget attribut>
- Punktkod: <Inget attribut>
- Symbol: (Ingen Symbol)
- Skala: 1,000
- Rotation:  Kolumn: <Inget attribut>
- Stil: Geografisk
- Enhet: Grader
- Fast: 0,0000



## Texter

Om man har ett punktlager som man vill visa/hantera som text kan man på förstafliken Lager bocka i "Använd detta lager som ett textlager".

Egenskaper för lager

Lager Attribut Text SQL

Källa:

Namn: KARTOGRAFISKTEXTTRA

Beskrivning:

Grupp:

Färg:  Svart (7) ▼

Linjetyp: HELDRAGEN ▼

Linjebredd:  ▼

Min zoom:

Max zoom:

Kolumner

Id: IDNR ▼

Geometri: GEOMETRI ▼ ...

Använd detta lager som ett textlager

När man gör detta byter fliken punkter namn till "Text".

I text-dialogen kan man fylla i följande värden:

### Text

Vilket attributfält innehåller texten ni vill visa.

### Tecken

Vilket attributfält innehåller teckensnittsnamnet ni vill använda. Om inget attributfält finns väljer ni värde i listan till höger.

### Höjd

Vilket attributfält innehåller höjden på texten ni vill ha. Om inget attributfält finns väljer ni värde i listan till höger.

### Skalfaktor

Vilket attributfält innehåller skalfaktorn på texten ni vill ha. Om inget attributfält finns fyller ni i fältet till höger. 2 för dubbelt så stor, 0,5 för hälften så stor.

### Radfaktor

Vilket attributfält innehåller radhöjden på texten ni vill ha. Om inget attributfält finns fyller ni i fältet till höger.

### Rotation

Vilket attributfält innehåller rotationen på texten ni vill ha. Om inget attributfält finns fyller ni i fältet till höger.

### Stil

Här väljer ni om det är Aritmetisk, dvs 0 österut, eller Geografisk, dvs 0 norrut.

### Enhet

Här väljer ni om det är grader, gon eller radianer.

### Justera

Vilket attributfält innehåller teckenjusteringen ni vill använda. Om inget attributfält finns väljer ni värde i listan till höger.

### Bakgrund

Lägger på en ram på texten.

### Färg

Vilken färg skall fyllningen på ramen ha.

Egenskaper för lager

Lager Attribut Text SQL

Text: TEXT

Tecken: <Inget attribut> Arial (Standard)

Höjd: <Inget attribut> 2,500

Skalfaktor: 1,000

Radfaktor: <Inget attribut> 1,000

Rotation: VINKEL 0,0000

Stil: Aritmetisk

Enhet: Grader

Justera: <Inget attribut> Vänster

Använd bakgrund

Färg: Svart (7)

## SQL

För de som är vana att skriva SQL-frågor kan man under SQL-fliken skriva en egen SQL-fråga. De som inte är lika vana och behöver stöd kan klicka på rullgardinsmenyn och välja att redigera lager-sökningar. Alternativt kan man välja en redan skapad fråga i listan.

### Redigera lagersökningar

Under fliken attribut väljer man vilket attribut ni vill göra utsökningen från. Operatorerna kommer att då att anpassa sig till vilken typ av datafält det valda attributet har i databasen.

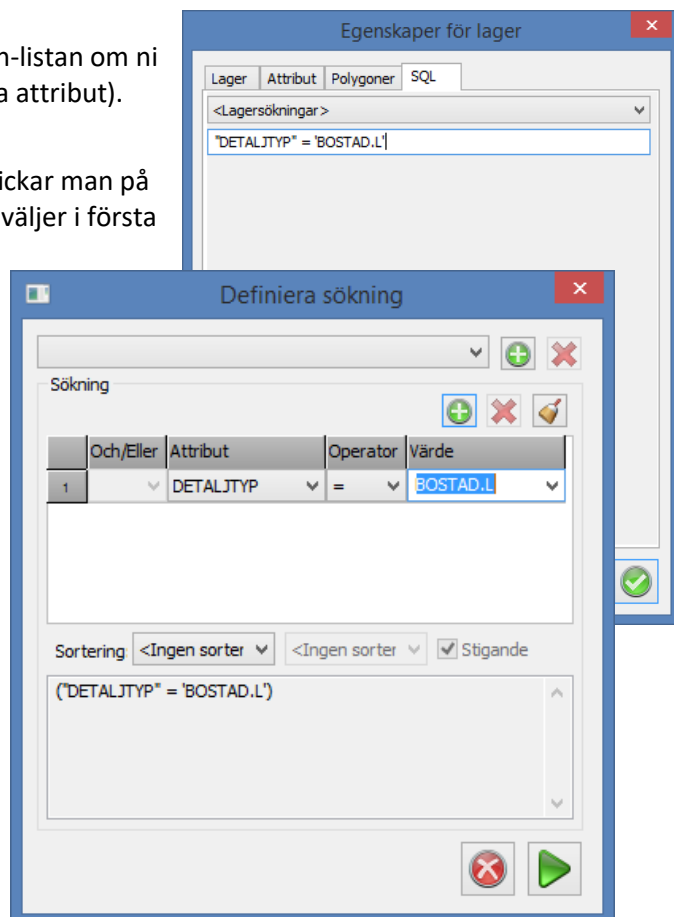
Fyll i ett värde i "Värde" eller välj i dropdown-listan om ni skapat en värdelista (se kapitlet om Redigera attribut).

Om man önskar flera rader i sökningen så klickar man på plustecknet precis ovanför värdefältet samt väljer i första kolumnen om raden skall ha och/eller.

Klicka på pilen längst ner till höger för att testa frågan och få ett svar hur många objekt som uppfyller kraven för frågan.

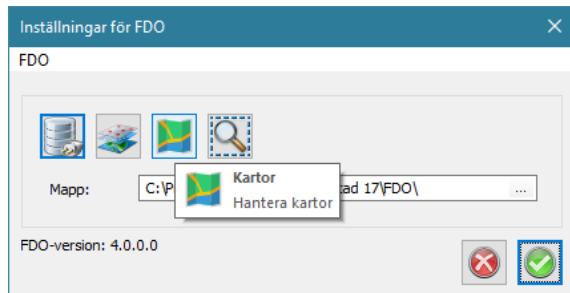
Spara sökningen genom att klicka på det översta pluset. Då finns den att välja i dropdownlistan i föregående dialog nästa gång.

Om man inte vill spara frågan kan man använda copy and paste på textsträngen längst ner i dialogen.



## Hantera kartor

Kartor är en samling lager från inställningarna under "Lager".

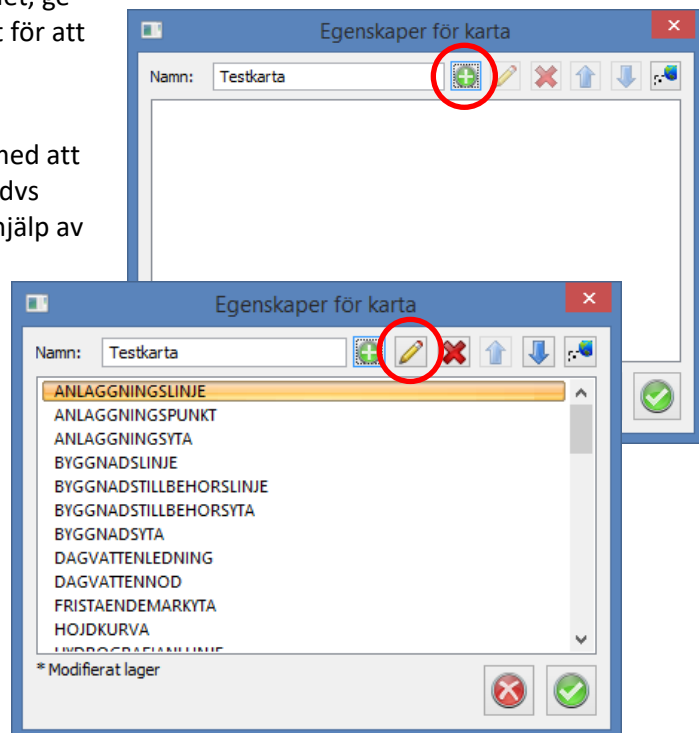


För att skapa en karta, klicka på plustecknet, ge kartan ett namn och klicka på plustecknet för att välja vilka lager som skall ingå i kartan.

När ni nu har era lager i kartan var noga med att tänka på att fyllda ytor bör ligga underst, dvs längst ner i kartan. Lagren flyttar ni med hjälp av pilarna upp och ner.

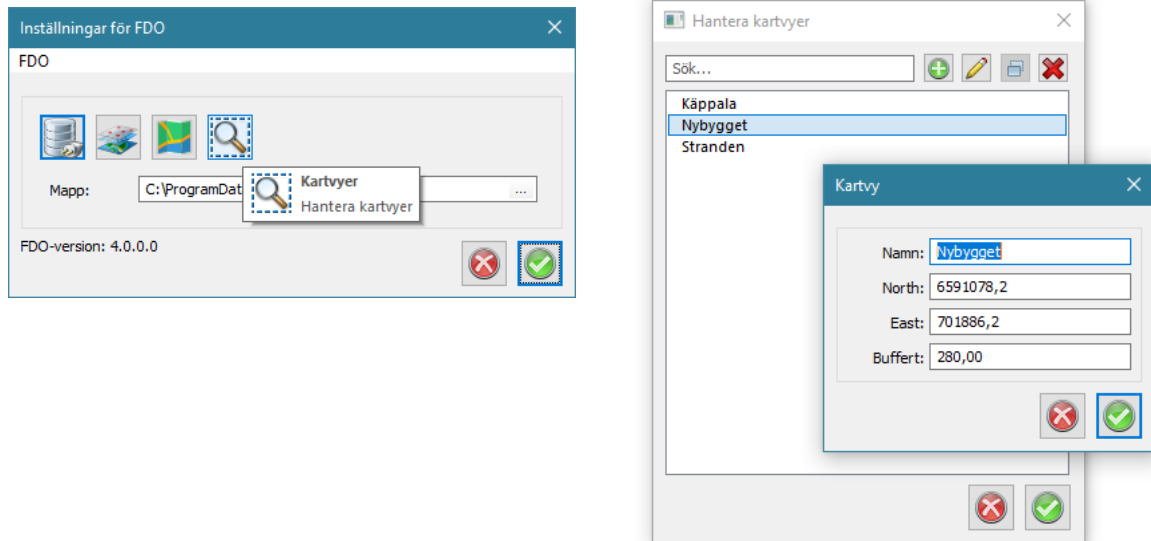
Alla lager går att modifiera från kartan. Om lagren modifieras härifrån så kommer lagrets utseende bara ha modifieringen i denna karta. Vill man ha en konstant förändring på ett lager så måste man göra det på lagrens inställningar.

Modifiering enbart i kartans lager görs genom att klicka på pennan.



## Hantera vyer

En vy är ett geografiskt område som går att definiera för att läsa upp en karta över en del av ett område. Inne från FDO-inställningarna är det lite knöligt att administrera och skapa en vy, om man inte har koll centrumpunktens koordinater och bufferten (zoomnivå), för då går det utmärkt.



För att skapa en vy, rekommenderar vi istället att man öppnar kartan från FDO-menyen i Topocad, zoomar in till önskat område i kartan och skapar en ny vy via knappen "Kartvy" på FDO-menyen.



I dialogen "Skapa kartvy" namnges vyn, och centrumkoordinaterna X och Y för det inzoomade området kommer per automatik liksom buffertzonen från centrumpunkten.

Man kan även i den översta dropdownlisten välja om vyn skall tillhöra en specifik karta eller alla kartor. För att vyn ska vara tillgänglig i alla kartor väljs alternativet "Global kartvy".

